



REF. EDITAL Nº 023/2009 – CONCURSO PÚBLICO

# CADERNO DE QUESTÕES

## PROMOTOR DE SAÚDE PÚBLICA

### SERVIÇO DE MEDICINA EM GINECOLOGIA

#### INSTRUÇÕES

- Você está recebendo do fiscal um Caderno de Prova com 50 (cinquenta) questões numeradas sequencialmente que compõem a prova objetiva.
- Você receberá, também, a Folha de Respostas personalizada para transcrever as respostas das questões da prova objetiva.

#### ATENÇÃO

- |  |   |
|--|---|
| <p>1- É proibido folhear o Caderno de Questões antes da autorização do fiscal.</p> <p>2- Após autorização, verifique se o Caderno de Questões está completo, sem falhas de impressão e se a numeração está correta. Confira também se sua prova corresponde ao cargo para o qual você se inscreveu. Caso haja qualquer divergência, comunique o fato ao fiscal imediatamente.</p> <p>3- Confira seu nome completo, o número de seu documento e o número de sua inscrição na Folha de Respostas. Caso encontre alguma divergência, comunique o fato ao fiscal para as devidas providências.</p> <p>4- Você deverá transcrever as respostas das questões objetivas para a Folha de Respostas, que será o único documento válido para a correção das provas. O preenchimento da Folha de Respostas é de inteira responsabilidade do candidato.</p> <p>5- Para realização da prova o candidato deverá utilizar caneta esferográfica transparente, com tinta de cor azul ou preta.</p> <p>6- Leia atentamente cada questão da prova e assinale, na Folha de Respostas, a opção que a responda corretamente. Exemplo correto da marcação da Folha de Resposta: <input type="checkbox"/></p> <p>7- A Folha de Respostas não poderá ser dobrada, amassada, rasurada ou conter qualquer marcação fora dos campos destinados às respostas.</p> <p>8- Na correção da Folha de Respostas, será atribuída nota 0 (zero) às questões não assinaladas, que contiverem mais de uma alternativa assinalada, emenda ou rasura, ainda que legível.</p> <p>9- Você dispõe de 03h30 (três horas e trinta minutos) para fazer a prova, incluindo a marcação da Folha de Respostas. Faça-a com tranquilidade, mas controle seu tempo.</p> | <p>10- Você somente poderá deixar definitivamente a sala de prova após 60(sessenta) minutos de seu início. Caso queira levar o caderno de questões, só poderá sair da sala após o término da prova, devendo, obrigatoriamente, devolver ao fiscal a Folha de Respostas devidamente assinada. As provas estarão disponibilizadas no site da FAFIPA (<a href="http://www.fafipa.org/concurso/">www.fafipa.org/concurso/</a>), a partir da divulgação do Gabarito Preliminar.</p> <p>11- Os 03 (três) últimos candidatos da sala só poderão sair juntos, após a conferência de todos os documentos da sala e assinatura da ata.</p> <p>12- Durante a prova, não será permitida qualquer espécie de consulta ou comunicação entre os candidatos, nem a utilização de livros, códigos, manuais, impressos ou anotações, calculadoras, relógios, agendas eletrônicas, <i>paggers</i>, telefones celulares, BIP, <i>Walkman</i>, gravador ou qualquer outro equipamento eletrônico. A utilização desses objetos causará eliminação imediata do candidato.</p> <p>13- Os objetos de uso pessoal, incluindo telefones celulares, deverão ser desligados e mantidos dessa forma até o término da prova e entrega da Folha de Respostas ao fiscal.</p> <p>14- Qualquer tentativa de fraude, se descoberta, implicará em imediata denúncia à autoridade competente, que tomará as medidas cabíveis, inclusive com prisão em flagrante dos envolvidos.</p> |
|--|---|



## CONHECIMENTOS GERAIS E ATUALIDADES

### Questão 01

O “Protocolo de Quioto” é consequência de uma série de eventos iniciada em Toronto, no Canadá, em outubro de 1988, denominada *Conference on the Changing Atmosphere*, seguida pelo encontro de Sundsvall, na Suécia, em agosto de 1990, denominada *IPCC's First Assessment Report*. Estas conferências culminaram com a Convenção-Quadro das Nações Unidas sobre a Mudança Climática (CQNUMC, ou UNFCCC em inglês), na ECO-92, no rio de Janeiro, Brasil, em junho de 1992.

Assinale a alternativa INCORRETA.

- (A) O Tratado de Quioto constitui-se no protocolo de um “tratado” internacional com compromissos mais rígidos para redução da emissão dos gases que agravam o efeito estufa.
- (B) Segundo investigações científicas, o efeito estufa é o resultado da emissão demasiada de gases que resultam no aquecimento global.
- (C) A conferência de 2009 ocorreu em Copenhague e os “países ricos” e o grupo de “países em desenvolvimento” não entraram num consenso.
- (D) Na conferência de Copenhague, o Presidente dos Estados Unidos Barack Obama foi aclamado ao aceitar as propostas do protocolo de Quioto.
- (E) A denominação “Tratado de Quioto” advém da discussão e negociação ocorrida na cidade de Quioto, no Japão, em 1997, com ratificação em 1999.

### Questão 02

A obra “O Capital”, do alemão Karl Marx, escrita na segunda metade do século XIX, é conhecida como importante crítica ao capitalismo e considerada como marco do pensamento socialista marxista. Assinale a alternativa INCORRETA.

- (A) A obra discute conceitos econômicos complexos como *mais valia*, *capital constante* e *variável*.
- (B) Um importante aspecto da obra é a sua crítica ao pensamento do economista Adam Smith.
- (C) “O Capital” apresenta uma análise sobre o salário e sobre acumulação primitiva.
- (D) Por causa da leitura ou posse dessa obra, muitos foram presos no regime militar, no Brasil.
- (E) A obra foi traduzida para muitos idiomas, tendo publicação completa no Brasil, em 1924.

### Questão 03

Segundo notícias do site <<http://g1.globo.com>>, no dia 24 de dezembro de 2009, cerca de oitenta brasileiros foram atacados em Albina, cidade do Suriname a 150 quilômetros da capital Paramaribo, do Suriname. O ataque teria deixado 14 feridos e foi efetuado por um grupo de “marrom”, como são conhecidos os surinameses quilombolas. Assinale a alternativa INCORRETA.

- (A) A Serra Tucumaque é a fronteira do Brasil com o sul do Suriname, a maior parte fica no Pará e o restante fica no Estado do Amazonas.
- (B) A população do Suriname é constituída por vários grupos raciais, étnicos e culturais, predominando os descendentes indianos que chegaram ao Suriname durante o século XIX.
- (C) A população do Suriname é constituída por vários grupos raciais, étnicos e culturais, predominando os crioulos, descendentes de escravos africanos misturados aos brancos.
- (D) O idioma oficial do Suriname é a língua neerlandesa, mas também falam o javanês, o indonésio e o híndi, além do surinamês e o idioma crioulo, o português e idiomas africanos.

- (E) A religião predominante no Suriname é o Hinduísmo, seguido pelo Protestantismo, Catolicismo e Islamismo.

### Questão 04

O “Tropicalismo” foi um movimento de ruptura que, entre 1967 e 1968, abalou o ambiente musical brasileiro. Seus principais destaques foram Caetano Veloso e Gilberto Gil, mas diversos outros artistas estiveram envolvidos no movimento, entre eles Gal Costa, Tom Zé, Nara Leão, a banda Mutantes, os letristas José Carlos Capinan e Torquato Neto, o maestro Rogério Duprat e o artista gráfico, compositor e poeta Rogério Duarte como um de seus principais mentores intelectuais. Assinale a alternativa INCORRETA.

- (A) A eclosão do movimento deu-se com as ruidosas apresentações, da marcha “Alegria, alegria”, de Caetano, e da cantiga de capoeira “Domingo no parque”, de Gilberto Gil.
- (B) O movimento passou pelos anos de 1960 e durou toda a década de 1970, sendo reverenciado pela crítica oficial e pela política então vigente.
- (C) Irreverente, a Tropicália transformou os critérios de gosto vigentes, não só quanto à música e à política, mas também à moral e ao comportamento, ao corpo, ao sexo e ao vestuário.
- (D) O movimento musical e artístico foi contestado pelos movimentos estudantis porque misturava vários gêneros musicais, inclusive o rock.
- (E) A Tropicália foi o avesso da Bossa Nova, pois não pretendeu instaurar um estilo, mas apresentar um comportamento, uma crítica.

### Questão 05

“Genoma quer dizer o lote de genes que caracteriza uma determinada espécie de ser vivo. Esses genes estão inscritos nos cromossomos e são transmitidos aos descendentes pelos gametas. Quando acontece a fertilização, os lotes genômicos – distribuídos nos cromossomos do gameta masculino (o espermatozóide) e do gameta feminino (o óvulo) – se unem. Assim, um organismo é composto por dois genomas” (Edson Futema). Assinale a alternativa INCORRETA.

- (A) O Projeto Genoma Humano (PGH) tem como objetivo identificar todos os genes responsáveis por nossas características normais e patológicas.
- (B) Apesar dos debates acadêmicos sobre a questão da ética, os laboratórios disponibilizam testes genéticos explorando um filão comercial.
- (C) Apesar da tentativa de alguns centros de estudos brasileiros, a participação do Brasil nas pesquisas do genoma é considerada ínfima.
- (D) Espera-se que, a longo prazo, os resultados das pesquisas possam colaborar para a cura de doenças como diabetes, câncer, hipertensão ou doença de Alzheimer, e tratar-se antes do aparecimento dos sintomas.
- (E) O Projeto Genoma Humano (PGH) foi uma iniciativa de laboratórios norte-americanos, cujas pesquisas ocasionaram a criação de um consórcio internacional que envolve 18 países.

**Questão 06**

O Lago Titicaca possui cerca de 8300km<sup>2</sup>, situa-se a 3821 metros acima do mar, é o lago comercialmente navegável mais alto do mundo e o segundo em extensão da América Latina. Assinale a alternativa correta.

- (A) O Lago Titicaca está localizado na floresta amazônica, na Amazônia boliviana.
- (B) O Lago Titicaca está localizado na floresta amazônica, na fronteira da Bolívia e do Brasil.
- (C) O Lago Titicaca está localizado no altiplano dos Andes, na fronteira do Peru e da Bolívia.
- (D) O Lago Titicaca supera em extensão o Lago de Maracaíbo, localizado na Venezuela.
- (E) Segundo a lenda andina, foi nas águas do Lago Titicaca que nasceu a civilização Asteca.

**Questão 07**

O cinema brasileiro ultrapassou um século de existência e apresentou, na década de 1990, uma fase bastante distinta de épocas passadas, pois as temáticas voltadas para a realidade social do povo brasileiro foram privilegiadas. O filme *Central do Brasil* é um dos mais importantes dessa temática. Assinale a alternativa correta.

- (A) *Central do Brasil* é um *Road-movie* sentimental, conta o romance de uma mulher e um jovem.
- (B) *Central do Brasil* é dirigido por Walter Salles e trata da saga de retirantes nordestinos.
- (C) *Central do Brasil* é uma produção brasileira, estrelado por Fernanda Montenegro.
- (D) *Central do Brasil* é uma produção brasileira, dirigido por Walter Salles.
- (E) *Central do Brasil* é uma produção franco-brasileira, de 1998, dirigido por Walter Salles.

**Questão 08**

O escândalo do Mensalão ou “Esquema de compra de votos de parlamentares” é o nome dado à maior crise política sofrida pelo governo do presidente Luiz Inácio Lula da Silva. Assinale a alternativa correta.

- (A) A crise durou oito meses e tornou-se conhecida publicamente em maio de 2007.
- (B) A crise foi precipitada por uma entrevista concedida pelo deputado Roberto Jefferson.
- (C) “Mensalão” era o termo oficial para o pagamento de salário dos deputados.
- (D) O deputado Roberto Jefferson, do PT, foi acusado de traição do partido.
- (E) Apesar de controversa, a crise do “mensalão” não abalou as bases do PT.

**Questão 09**

No início de novembro de 2009, o PAC foi assunto também na aldeia Piraçu, na reserva Capoto-Jarina, em Mato Grosso. Cerca de 250 líderes indígenas de 14 etnias se encontraram para falar sobre o PAC – Programa de Aceleração do Crescimento. Os indígenas se reuniram para discutir, pacificamente, a construção da usina hidrelétrica de Belo Monte, uma importante obra do PAC. Assinale a alternativa correta.

- (A) A usina hidrelétrica de Belo Monte será construída no Rio Jaurú, no Mato Grosso.
- (B) A usina hidrelétrica de Belo Monte foi idealizada no segundo mandato do Governo Lula.
- (C) A construção da usina hidrelétrica de Belo Monte afetará duas importantes tribos indígenas.
- (D) A usina hidrelétrica de Belo Monte será construída no Rio Xingu, no Pará.
- (E) As dificuldades para realizar obras de infraestrutura no Brasil são próprias do PT.

**Questão 10**

Em novembro de 2009, o presidente de Israel, Shimon Peres, realizou uma visita de cinco dias ao Brasil. Assinale a alternativa correta.

- (A) Shimon Peres teria vindo ao Brasil com o propósito de atrapalhar a visita do presidente do Irã.
- (B) Esta foi a segunda vez que Shimon Peres veio ao Brasil durante o governo do presidente Lula.
- (C) A visita do presidente de Israel preocupou o governo por conta da reação da opinião pública.
- (D) Um dos objetivos de Shimon Peres ao Brasil seria conhecer a colônia judia, em Foz do Iguaçu.
- (E) O Presidente Luiz Inácio Lula da Silva não compartilha dos ideais políticos de Shimon Peres.

## PORTUGUÊS

### Pecados capitais

**Arruda reúne todos os vícios possíveis. E prova que o Brasil já não é imoral, mas apenas amoral**

Que cidade, que não Brasília, poderia oferecer ao mundo um escândalo tão completo? E que reunisse, de uma só vez, todos os pecados capitais? No vídeo do governador José Roberto Arruda, logo aparecem a preguiça e a gula. Primeiro, ele estira o corpo na poltrona, como se repousasse sob a sombra de uma palmeira. Mas, quando o ex-secretário Durval Barbosa exhibe um maço de R\$ 50 mil, o predador Arruda saliva e salta em direção ao dinheiro como se fosse a mais rara das iguarias. Na cena seguinte, Marcelo Carvalho, operador do vice Paulo Octávio, recolhe a mala para o chefe. Um dos homens mais ricos de Brasília e talvez tão avarento como o Harpagon, de Molière. Soberbo, por sua vez, foi o deputado Leonardo (Im) Prudente, aquele que escondeu nas meias sua propina. Ira e inveja motivaram Durval e seus patrocinadores, que, durante anos, filmaram cada cena do espetáculo. E a luxúria esteve presente em tudo, pois o escândalo Arruda já nem pode ser definido como “batom na cueca”. Foi sexo explícito, à luz do dia.

Brasília, que nasceu do sonho faraônico de Juscelino Kubitschek, não é apenas uma cidade singular, terra de lobistas e grileiros, onde tantas fortunas sem pedigree foram criadas nos últimos 50 anos. É também uma capital surreal e quase psicodélica. Em que outro lugar do mundo o corregedor da Câmara, Júnior Brunelli, ergueria as mãos para os céus depois de roubar? Na oração, ele diz: “Senhor, eu sou vulnerável, mas preciso de instrumentos... Somos gratos pela vida do Durval, que é uma bênção em nossas vidas... Precisamos de cobertura, Senhor. Precisamos de uma cidade diferente.” Foi como se tentasse explicar ao Todo-Poderoso que, na política, os fins justificam os meios. Imoral? Não, apenas amoral. Digno de uma gente que talvez nunca tenha sabido diferenciar o certo do errado. E que se esqueceu apenas de acrescentar algumas frases à prece, como “afastai-nos da Polícia Federal”, “apagai as imagens” e “emudecei os grampos”.

Quando conseguiu se eleger governador do Distrito Federal, José Roberto Arruda ganhou uma segunda chance. Ele, que renunciou para não ser cassado, depois de flagrado por ISTOÉ no escândalo da violação do painel do Senado, foi perdoado pela população de Brasília. Só que agora, por mais elevadas que sejam as rezas, não haverá saída. Redenção, só existe uma. E, ao tentar justificar seu crime dizendo que usou o dinheiro para comprar panetones, o governador apenas acrescentou ao mais fantástico escândalo já visto no Brasil a também mais esfarrapada das desculpas. Tudo é tão inacreditável que até a rima final será perfeita. “Arruda na Papuda”, é o que já diz o povo nas ruas. E a Papuda, para quem não a conhece, é o maior presídio de Brasília.

Disponível em <[http://www.istoe.com.br/columnas-e-blogs/coluna/20738\\_PECADOS+CAPITAIS](http://www.istoe.com.br/columnas-e-blogs/coluna/20738_PECADOS+CAPITAIS)>. Acesso em 20 dez 2009.

#### Questão 11

**Assinale a alternativa que apresenta corretamente os sete pecados apontados pelo autor e a ordem em que esses pecados aparecem no texto.**

- (A) Preguiça, gula, soberba, ira, inveja, luxúria, mentira.
- (B) Imprudência, inveja, gula, mentira, soberba, ira e luxúria.
- (C) Preguiça, gula, avareza, soberba, ira, inveja e luxúria.

- (D) Imoralidade, preguiça, gula, avareza, soberba, ira e inveja.
- (E) Amoralidade, preguiça, gula, avareza, soberba, luxúria e mentira.

#### Questão 12

**Assinale a alternativa cuja expressão foi empregada em sentido conotativo.**

- (A) “...terra de lobistas e grileiros, onde tantas fortunas sem pedigree foram criadas nos últimos 50 anos.”
- (B) “Só que agora, por mais elevadas que sejam as rezas, não haverá saída.”
- (C) “Digno de uma gente que talvez nunca tenha sabido diferenciar o certo do errado.”
- (D) “Quando conseguiu se eleger governador do Distrito Federal, José Roberto Arruda ganhou uma segunda chance.”
- (E) “E, ao tentar justificar seu crime dizendo que usou o dinheiro para comprar panetones...”

#### Questão 13

**Assinale a alternativa INCORRETA quanto à expressão que os elementos destacados retomam no texto.**

- (A) “...terra de lobistas e grileiros, onde tantas fortunas sem pedigree foram criadas nos últimos 50 anos.” (terra de lobistas e de grileiros)
- (B) “Ele, que renunciou para não ser cassado, depois de flagrado por ISTOÉ no escândalo da violação do painel do Senado...” (José Roberto Arruda)
- (C) “E, ao tentar justificar seu crime dizendo que usou o dinheiro para comprar panetones, o governador apenas acrescentou ao mais fantástico escândalo já visto no Brasil...” (José Roberto Arruda)
- (D) “Foi como se tentasse explicar ao Todo-Poderoso que, na política, os fins justificam os meios.” (governador José Roberto Arruda)
- (E) “...o predador Arruda saliva e salta em direção ao dinheiro como se fosse a mais rara das iguarias.” (um maço de R\$ 50 mil)

#### Questão 14

**“Foi como se tentasse explicar ao Todo-Poderoso que, na política, os fins justificam os meios. Imoral? Não, apenas amoral.”**

**Os prefixos i- e a- presentes nas duas formações significam que**

- (A) é facultativo empregá-los, pois são vazios de significado.
- (B) imoral e amoral apresentam o sentido de falta de moral.
- (C) imoral e amoral apresentam o sentido de contrário à moral.
- (D) amoral significa contrário à moral e imoral significa falta de moral.
- (E) imoral significa contrário à moral e amoral significa falta de moral.

**Questão 15**

Assinale a alternativa que **NÃO** apresenta a classificação da oração destacada de forma correta.

- (A) “Brasília, que nasceu do sonho faraônico de Juscelino Kubitschek, não é apenas uma cidade singular...” (oração subordinada adjetiva explicativa)
- (B) “No vídeo do governador José Roberto Arruda, logo aparecem a preguiça e a gula.” (oração coordenada sindética conclusiva)
- (C) “Quando conseguiu se eleger governador do Distrito Federal, José Roberto Arruda ganhou uma segunda chance.” (oração subordinada adverbial temporal)
- (D) “Arruda reúne todos os vícios possíveis. E prova que o Brasil já não é imoral, mas apenas amoral.” (oração coordenada sindética adversativa)
- (E) “E a luxúria esteve presente em tudo, pois o escândalo Arruda já nem pode ser definido como ‘batom na cueca’.” (oração coordenada sindética explicativa)

**Questão 16**

Assinale a alternativa **INCORRETA** quanto às formas verbais destacadas.

- (A) “E que se esqueceu apenas de acrescentar algumas frases à prece...” (pretérito imperfeito do modo indicativo)
- (B) “E que reunisse, de uma só vez, todos os pecados capitais?” (pretérito imperfeito do modo subjuntivo)
- (C) “Só que agora, por mais elevadas que sejam as rezas, não haverá saída.” (futuro do modo indicativo)
- (D) “Arruda reúne todos os vícios possíveis. E prova que o Brasil já não é imoral...” (presente do modo indicativo)
- (E) “Que cidade, que não Brasília, poderia oferecer ao mundo um escândalo...” (futuro do pretérito do modo indicativo)

**Questão 17**

“E, ao tentar justificar seu crime [...], o governador apenas acrescentou ao mais fantástico escândalo já visto no Brasil a também mais esfarrapada das desculpas.”

A oração destacada confere ao fragmento o sentido de

- (A) consecução.  
(B) finalidade.  
(C) causa.  
(D) condição.  
(E) tempo.

**Questão 18**

Em “Foi como se tentasse explicar ao Todo-Poderoso que, na política, os fins justificam os meios.”, a expressão destacada é um exemplo de emprego de

- (A) personificação.  
(B) metonímia.  
(C) silepse.  
(D) onomatopeia.  
(E) catacrese.

**Questão 19**

Assinale a alternativa **INCORRETA** quanto ao que se afirma.

- (A) A palavra chefe apresenta 5 letras e 4 fonemas.  
(B) A palavra cassado apresenta um dígrafo.  
(C) A palavra nasceu apresenta um dígrafo.  
(D) A palavra homens apresenta 6 letras e 5 fonemas.  
(E) A palavra propina apresenta um encontro consonantal.

**Questão 20**

Assinale a alternativa **INCORRETA** quanto à função sintática desempenhada pelas expressões destacadas.

- (A) “Foi como se tentasse explicar ao Todo-Poderoso que, na política, os fins justificam os meios.” (objeto indireto)
- (B) “Ira e inveja motivaram Durval e seus patrocinadores, que, durante anos, filmaram cada cena...” (sujeito composto)
- (C) “Na cena seguinte, Marcelo Carvalho, operador do vice Paulo Octávio, recolhe a mala para o chefe.” (adjunto adnominal)
- (D) “Brasília [...] não é apenas uma cidade singular [...]. É também uma capital surreal e quase psicodélica.” (predicativo do sujeito)
- (E) “Ira e inveja motivaram Durval e seus patrocinadores, que, durante anos, filmaram cada cena...” (objeto direto)

**CONHECIMENTOS ESPECÍFICOS****Questão 21**

A imagem é sugestiva de



- (A) colo uterino normal.  
(B) colo uterino com partos vaginais.  
(C) colo uterino com ectopia.  
(D) colo uterino atrófico na pós – menopausa.  
(E) colo uterino com ectopia após aplicação de ácido acético 3%.

**Questão 22**

Analise as assertivas e assinale a alternativa correta. O Papanicolaou é o exame que previne o câncer de colo uterino. Deve ser realizado em todas as mulheres com vida sexualmente ativa, pelo menos uma vez ao ano. Se o resultado do exame for negativo por três anos seguidos, a mulher pode fazê-lo de 3 em 3 anos. Antes de iniciar a coleta são necessários

- I. verificar se a paciente é virgem.
- II. perguntar se já teve filhos por parto normal, se não usar espécuro menor.
- III. perguntar se esta grávida ou suspeita estar, caso afirmativo não colher material ectocervical
- IV. identificar a lamina.

- (A) Apenas I está correta.  
(B) Apenas III está correta.  
(C) Apenas I, II e IV estão corretas.  
(D) Apenas I, III e IV estão corretas.  
(E) I, II, III e IV estão corretas.

**Questão 23**

R.P., 18 anos, parda, virgem, apresentou menarca aos 11 anos. Procurou ambulatório médico com queixa de corrimento amarelado, sem odor, não-pruriginoso, em pequena quantidade. Ao exame físico: bom estado geral com ciclo menstrual 4/28 em quantidade normal, membrana himenal íntegra, perfurada, anular; visualizava-se colo uterino com ectopia cervical; à manobra de esforço o colo uterino exteriorizava-se através da membrana himenal por aproximadamente 2 a 3 cm. Os exames de imagem realizados, raios X e ressonância magnética (RM) de coluna, mostraram espinha bífida em S1. Qual o provável diagnóstico?

- (A) Síndrome de Ehlers-Danlos.
- (B) Síndrome de Marfan.
- (C) Prolapso uterino grau I.
- (D) Prolapso uterino grau II.
- (E) Mielodisplasia.

**Questão 24**

**Assinale a alternativa INCORRETA.**

- (A) A epidemia de AIDS no país se configura com subepidemias.
- (B) Atualmente, observa-se o aumento proporcional de casos de AIDS devido a transmissão heterossexual, principalmente entre as mulheres que, diferentemente dos homens, tem apresentado taxas de incidência crescentes.
- (C) A população menos escolarizada tem sido mais atingida e a epidemia vem apresentando um padrão de disseminação heterossexual, tornando a razão entre os sexos equivalente.
- (D) A transmissão vertical do HIV e da sífilis passou a ser problema cada vez mais importante na saúde pública.
- (E) O Pacto pela Saúde, aprovado pelo Conselho Nacional de Saúde (CNS) em fevereiro de 2006, fortalece a gestão compartilhada entre os diversos níveis de governo e, segundo o pacto, cabe exclusivamente aos municípios o desenvolvimento de ações necessárias para o cumprimento das metas de acordo com a necessidade local.

**Questão 25**

**Em relação ao aconselhamento para DST e AIDS nos serviços de pré-natal e parto assinale a alternativa INCORRETA.**

- (A) A prática do aconselhamento desempenha um papel importante no diagnóstico da infecção pelo HIV e outras DST, bem como na qualidade da atenção a saúde.
- (B) A prática do aconselhamento contribui para a promoção da atenção integral, possibilitando avaliar vulnerabilidade e riscos com a consideração das especificidades de cada usuário ou seguimento populacional.
- (C) O aconselhamento necessita cuidar dos aspectos emocionais, tendo como foco a saúde mental, a saúde reprodutiva, avaliação de vulnerabilidade e Direitos Humanos.
- (D) O aconselhamento é na atualidade uma estratégia que se insere em vários momentos do atendimento e em diversos contextos dos serviços no SUS, inclusive no pré-natal e parto.
- (E) O aconselhamento se fundamenta na interação e na relação de confiança que se estabelece entre o profissional e o usuário.

**Questão 26**

**Análise as assertivas e assinale a alternativa correta. A abordagem inicial do aconselhamento pré-teste permite identificar o conhecimento das gestantes sobre DST e AIDS, iniciar o "mapeamento" das situações de vulnerabilidade e de risco em que elas possam estar inseridas, bem**

**como a motivação para a realização do teste. Esses conteúdos deverão ser complementados e aprofundados após o resultado do teste, permitindo uma abordagem sobre aspectos de sua vida íntima, tais como práticas sexuais e uso de drogas. Neste momento é necessário considerar**

- I. os conhecimentos assimilados sobre a infecção pelo HIV/AIDS e outras DST.
- II. práticas sexuais com e sem proteção.
- III. contextos de vulnerabilidades.
- IV. uso de drogas.
- V. histórico de DST.
- VI. a possibilidade de janela imunológica.

- (A) Apenas I, III e V estão corretas.
- (B) Apenas II, III, V e VI estão corretas.
- (C) Apenas I, II, IV e V estão corretas.
- (D) Apenas I, II, IV, V e VI estão corretas.
- (E) I, II, III, IV, V e VI estão corretas.

**Questão 27**

**Em relação ao diagnóstico laboratorial da infecção pelo HIV assinale a alternativa INCORRETA.**

- (A) As amostras com resultados não reagentes em um primeiro imunoenensaio serão definidas como "Amostra negativa para o HIV. Nesse caso, o diagnóstico da infecção é concluído, não havendo a necessidade da realização de nenhum teste adicional.
- (B) As amostras com resultados reagentes ou inconclusivos em um primeiro imunoenensaio deverão ser submetidos a uma etapa de confirmação sorológica, compostas de um segundo imunoenensaio (igual ao primeiro na sua constituição genética ou princípio metodológico) e testes confirmatórios, tais como a imunofluorescência indireta, imunoblot ou western blot.
- (C) Diante de um resultado reagente ou inconclusivo no primeiro imunoenensaio (Elisa) e negativo ou indeterminado no western blot deve-se observar a necessidade da realização de investigação da soroconversão ou pesquisa de anti-HIV-2.
- (D) Todos os conjuntos diagnósticos utilizados para a realização do diagnóstico laboratorial da infecção pelo HIV devem ser capazes de detectar anti-HIV-1 e anti-HIV-2, além de ter registro no Ministério da Saúde.
- (E) Diante de um resultado positivo, após a etapa de confirmação sorológica, os laboratórios devem solicitar uma nova amostra do paciente, a fim de confirmar o seu status sorológico.

**Questão 28**

Em relação à abordagem inicial da gestante com HIV assinala a alternativa **INCORRETA**.

- (A) Os testes sorológicos (ELISA e confirmatório), assim como o teste rápido para HIV, que pode ser realizado por profissionais de saúde capacitados, são indicados na rotina pré-natal.
- (B) Um resultado negativo seja pelo método sorológico seja pelo método rápido, não exclui a infecção pelo HIV.
- (C) O aparecimento de anticorpos detectáveis por testes sorológicos ocorre num período de 3 a 6 semanas após a infecção inicial, sendo este intervalo denominado janela imunológica.
- (D) Caso a primeira testagem resulte positivo, realiza-se o acolhimento pós-teste, orientando a gestante sobre a importância de usar anti-retrovirais para prevenir a transmissão vertical e de evitar a amamentação, além de efetuar-se a notificação de caso de gestante com HIV.
- (E) Tendo-se o diagnóstico da infecção pelo HIV estabelecido, deve ser solicitado contagem de Linfócitos T CD4+ e carga viral da gestante referindo-a para acompanhamento simultâneo com a unidade de saúde de referência.

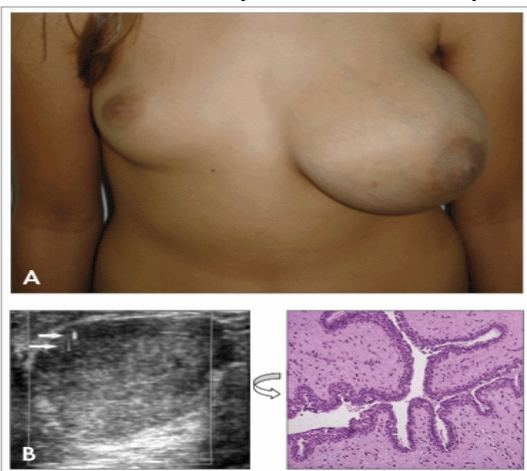
**Questão 29**

A sífilis congênita é o resultado da disseminação hematogênica do *treponema pallidum* da gestante infectada, não tratada ou inadequadamente tratada, para o seu conceito por via transplacentária. Em relação a sífilis congênita podemos afirmar que

- (A) a transmissão vertical do *treponema* pode ocorrer em qualquer fase gestacional ou estágio clínico da doença materna.
- (B) os principais fatores que determinam a probabilidade de transmissão são o estágio da sífilis da mãe e a duração da exposição do feto intra-útero.
- (C) a taxa de transmissão vertical da sífilis em mulheres não tratada é de 30-60 % nas fases primária e secundária da doença reduzindo-se para 10% nas fases tardias da infecção materna.
- (D) não há transmissão por meio do leite materno.
- (E) mais de 50% dos casos notificados são assintomáticos ao nascimento.

**Questão 30**

A.T.S., feminina, 45 anos, branca, procura atendimento médico apresentando lesão arredondada, fibroelástica em mama esquerda de crescimento muito rápido e indolor ao toque.



A imagem é sugestiva de

- (A) ginecomastia.
- (B) abscesso de mama.
- (C) tumor filóide.
- (D) cisto gigante com múltiplas ulcerações.
- (E) fibroadenoma.

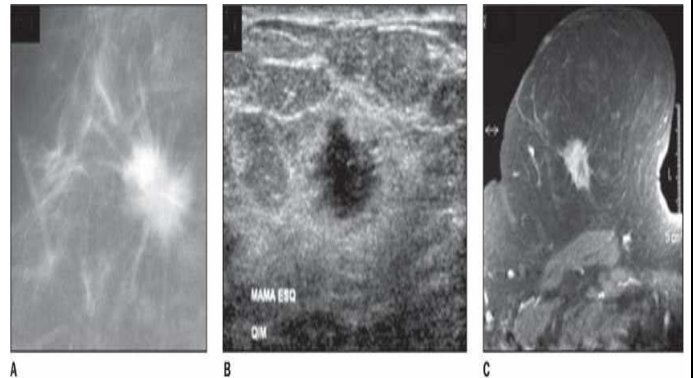
**Questão 31**

Tumor de mama comum entre 20 e 30 anos de idade, único ou múltiplo, móvel, bem delimitado, não fixo ao tecido adjacente, lobulado, de crescimento lento, com maior ocorrência no quadrante súpero-lateral. Em geral é indolor, exceto durante a gravidez e lactação, condições que podem estimular seu crescimento rápido e produzir dor por infarto. A consistência é fibroelástica, mas, nas pacientes de maior faixa etária, pode haver deposição de calcificação distrófica no nódulo ("calcificação em pipoca"), e o nódulo passa a ter consistência endurecida. A descrição é compatível com

- (A) fibroadenoma.
- (B) abscesso de mama.
- (C) cisto de mama.
- (D) tumor filóide.
- (E) papiloma

**Questão 32**

Podemos classificar a imagem radiológica em



<http://www.scielo.br/img/revistas/rb/v40n2/06f3.jpg>

- (A) BI-RADS 1.
- (B) BI-RADS 2.
- (C) BI-RADS 3.
- (D) BI-RADS 4.
- (E) BI-RADS 5.

**Questão 33**

A imagem é sugestiva de



<http://www.scielo.br/img/fbpe/acb/v16n3/a10f01.gif>

- (A) Prolapso uterino grau 1.
- (B) Prolapso uterino grau 2.
- (C) Prolapso uterino grau 3.
- (D) Prolapso uterino incompleto.
- (E) Fecaloma.

**Questão 34**

Correlacione as síndromes com as etiologias mais comuns.

1. Corrimento vaginal.
  2. Corrimento uretral.
  3. Úlcera genital.
  4. Desconforto ou dor pélvica na mulher.
- ( ) Sífilis, Cancro mole, Herpes genital e Donovanose.
- ( ) Tricomoníase, Vaginose bacteriana, Gonorreia e Infecção por Clamídia.
- ( ) Gonorreia, Micoplasma, ureoplasma e Tricomoníase.
- ( ) Gonorreia, Infecção por Clamídia, Infecção por Germes e Anaeróbios.

- (A) 3 – 1 – 2 – 4.  
 (B) 1 – 2 – 3 – 4.  
 (C) 4 – 3 – 2 – 1.  
 (D) 3 – 4 – 2 – 1.  
 (E) 2 – 4 – 3 – 1.

**Questão 35**

A imagem é sugestiva de



<http://www.aids.gov.br/dst/imagem28.jpg>

- (A) Granuloma Venéreo.  
 (B) Vulvite Herpética.  
 (C) Cancro Duro.  
 (D) Donovanose.  
 (E) Sífilis primária.

**Questão 36**

Doença crônica progressiva que acomete preferencialmente pele e mucosas das regiões genitais, perianais e inguinais, frequentemente associada à transmissão sexual, embora os mecanismos de transmissão não sejam ainda bem conhecidos, contagiosidade é baixa, período de incubação é de 30 dias a 6 meses. Inicia-se com ulceração de borda plana ou hipertrófica, bem delimitada, com fundo granuloso, de aspecto vermelho vivo e de sangramento fácil, evolui lenta e progressivamente, podendo se tornar vegetante ou úlcero-vegetante. As lesões podem ser múltiplas, sendo frequente a sua configuração em "espelho", em bordas cutâneas e/ou mucosas. Não há adenite, embora raramente possam se formar granulações subcutâneas na região inguinal, quase sempre unilateral. Qual o provável diagnóstico?

- (A) Donovanose.  
 (B) Herpes Genital.  
 (C) Granuloma venéreo.  
 (D) Histioplasmose.  
 (E) Hanseníase.

**Questão 37**

Em relação ao rastreamento de câncer cérvico-uterino assinale a alternativa INCORRETA.

- (A) A colpocitologia não é um teste efetivo para rastreamento de DST.
- (B) Se a mulher estiver em período menstrual, à coleta da colpocitologia deve ser adiada e a mesma aconselhada a submeter-se ao exame tão logo seja possível.
- (C) A presença de colpites, corrimentos ou colpocervicites pode comprometer a interpretação da colpocitologia, nesse caso a mulher deve ser tratada especificamente e retornar para coleta.
- (D) Profissionais de saúde capacitados e serviços que adotem medidas para assegurar uma boa amostra colpocitológica obtêm poucos esfregaços satisfatórios.
- (E) Uma mulher portadora de condiloma não necessita de coletas mais frequentes de colpocitologia do que as demais.

**Questão 38**

Correlacione as colunas a seguir e, em seguida, assinale a alternativa com a sequência correta. As hepatites virais são doenças provocadas por diferentes agentes etiológicos, com tropismo primário pelo tecido hepático. A transmissão do vírus da hepatite B se faz por via parenteral, e, sobretudo, pela via sexual, sendo considerada DST.

1. Susceptível.
2. Início da fase de convalescência.
3. Imunidade resposta vacinal.
4. Fase aguda.
5. Imunidade infecção passada.

- ( ) HBsAg (-), HBeAg (-), Anti-HBc IgM (-), Anti-HBc IgG (+), Anti-HBs (+)
- ( ) HBsAg (+), HBeAg (+), Anti-HBc IgM (+), Anti-HBc IgG (+), Anti-HBs (-)
- ( ) HBsAg (-), HBeAg (-), Anti-HBc IgM (-), Anti-HBc IgG (-), Anti-HBs (+)
- ( ) HBsAg (-), HBeAg (-), Anti-HBc IgM (-), Anti-HBc IgG (-), Anti-HBs (-)
- ( ) HBsAg (-), HBeAg (-), Anti-HBc IgM (+), Anti-HBc IgG (+), Anti-HBs (-)

- (A) 1 – 2 – 3 – 4 – 5.  
 (B) 5 – 4 – 3 – 1 – 2.  
 (C) 4 – 2 – 3 – 1 – 5.  
 (D) 2 – 4 – 3 – 1 – 5.  
 (E) 3 – 2 – 5 – 1 – 4.

**Questão 39**

Analise as assertivas e assinale a alternativa correta. Estão incluídas no campo de atuação do Sistema Único de Saúde (SUS)

- I. ordenação da formação de recursos humanos na área de saúde.
- II. a participação na formulação da política e na execução de ações de saneamento básico.
- III. a vigilância nutricional e a orientação alimentar.
- IV. a colaboração na proteção do meio ambiente, nele compreendido o do trabalho.
- V. a formulação da política de medicamentos, equipamentos, imunobiológicos e outros insumos de interesse para a saúde e a participação na sua produção.
- VI. o controle e a fiscalização de serviços, produtos e substâncias de interesse para a saúde.
- VII. a fiscalização e a inspeção de alimentos, água e bebidas para consumo humano.
- VIII. a participação no controle e na fiscalização da produção, transporte, guarda e utilização de substâncias e produtos psicoativos, tóxicos e radioativos.
- IX. o incremento, em sua área de atuação, do desenvolvimento científico e tecnológico.
- X. a formulação e execução da política de sangue e seus derivados.

- (A) Apenas I, III, IV, V, VII e X estão corretas.  
(B) Apenas II, III, IV, V, VIII e X estão corretas.  
(C) Apenas III, V, VI, VII, VIII e X estão corretas.  
(D) Apenas I, IV, V, VI, IX e X estão corretas.  
(E) I, II, III, IV, V, VI, VII, VIII, IX e X estão corretas.

**Questão 40**

Da Organização, da Direção e da Gestão do SUS a articulação das políticas e programas, a cargo das comissões intersetoriais, abrangerá, em especial, quais atividades?

- I. Alimentação e nutrição.
- II. Saneamento e meio ambiente.
- III. Vigilância sanitária e farmacoepidemiologia.
- IV. Recursos humanos.
- V. Ciência e tecnologia.
- VI. Saúde do trabalhador.

- (A) Apenas I, III e VI estão corretas.  
(B) Apenas II, III, V e VI estão corretas.  
(C) Apenas I, IV, V e VI estão corretas.  
(D) Apenas III, IV, V e VI estão corretas.  
(E) I, II, III, IV, V e VI estão corretas.

**Questão 41**

Relacionado a Lei n 8.080, de 19 de setembro de 1990 assinale a alternativa que INCORRETA.

- (A) O Sistema Único de Saúde de que trata a Lei nº 8.080, de 19 de setembro de 1990, contará, em cada esfera de governo, sem prejuízo das funções do Poder Legislativo, com as instâncias colegiadas: Conferência de Saúde e Conselho de Saúde.
- (B) A Conferência de Saúde reunir-se-á a cada quatro anos com a representação dos vários segmentos sociais, para avaliar a situação de saúde e propor as diretrizes para a formulação da política de saúde nos níveis correspondentes, convocada pelo Poder Executivo ou, extraordinariamente, por este ou pelo Conselho de Saúde.
- (C) O Conselho Nacional de Secretários de Saúde – CONASS e o Conselho Nacional de Secretários Municipais de Saúde – CONASSEMS terão representação no Conselho Nacional de Saúde.
- (D) A representação dos usuários nos Conselhos de Saúde e Conferências será paritária em relação ao conjunto dos demais segmentos.
- (E) As Conferências de Saúde e os Conselhos de Saúde terão sua organização e normas de funcionamento definidas em regimento federal, aprovadas pelo respectivo Conselho.

**Questão 42**

Parte das mulheres acometidas por lesão vulvar apresenta-se assintomáticas. No sentido de ressaltar atipias nucleares pode-se utilizar

- (A) Teste de Collins.  
(B) Ácido Acético a 5%.  
(C) Colposcopia.  
(D) Citologia Oncótica.  
(E) Exame Visual da Vulva.

**Questão 43**

Na evolução do carcinoma *in situ* para invasivo sabe-se que imediatamente após transpor a membrana basal do epitélio, as células neoplásicas ocasionam invasão microscópica do estroma cervical. De acordo com a Federação Internacional de Ginecologia e Obstetrícia (FIGO), toda penetração neoplásica no estroma que não ultrapasse a profundidade de 5 mm deve ser conceituada como

- (A) Microinvasão.  
(B) Macroinvasão.  
(C) Exsfilica.  
(D) Infiltrativa.  
(E) Superficial.

**Questão 44**

Estudos tem evidenciado que, excepcionalmente, ocorre comprometimento ovariano por metástases em mulheres acometidas por carcinoma do colo uterino em estágio de operabilidade. Esta forma de evolução do carcinoma do colo uterino dá-se, preponderantemente, pela via linfática e as taxas de frequência das metástases são diretamente proporcionais ao estágio do crescimento loco - regional do tumor. Com maior frequência, as metástases desenvolvem-se no(a)

- (A) ovário.  
(B) mama.  
(C) pâncreas.  
(D) esqueleto.  
(E) pulmão.

**Questão 45**

O teste do hidróxido de potássio (KOH) a 10% trata-se de um método prático e imediato de identificação de

- (A) leucócitos.
- (B) fungos.
- (C) células epiteliais.
- (D) hemácias.
- (E) bactérias.

**Questão 46**

Neste tempo propedêutico, a investigação dos antecedentes menstruais é de fundamental importância para o diagnóstico das alterações na ovulação, pois a grande maioria das mulheres eumenorreicas são ovuladoras. São medicamentos que interferem no sistema reprodutivo feminino, EXCETO.

- (A) Haloperidol e clorpromazina.
- (B) Antidepressivos tricíclicos.
- (C) Reserpina e metildopa.
- (D) Sitagliptina.
- (E) Cimetidina.

**Questão 47**

A Síndrome de Kallman tem como causa de anovulação.

- (A) Falência ovariana.
- (B) Alteração na regulação das gonadotrofinas.
- (C) Deficiência de gonadotrofinas.
- (D) Alteração da função das gonadotrofinas.
- (E) Uso de medicamentos.

**Questão 48**

São condições relacionadas a infertilidade, EXCETO.

- (A) Anovulação hiperandrogênica.
- (B) Hiperprolactinismo.
- (C) Falência ovariana prematura.
- (D) Hipogonadismo hipergonadotrófico.
- (E) Hipogonadismo hipogonadotrófico.

**Questão 49**

Na Síndrome de Sheehan a Hiponatremia é o distúrbio eletrolítico mais comum e pode estar presente por mais de 30 anos após o início da doença. São mecanismos implicados EXCETO.

- (A) Depleção de volume.
- (B) Deficiência de cortisol.
- (C) Hipotireoidismo.
- (D) Hipertireoidismo.
- (E) Síndrome inapropriada de ADH.

**Questão 50**

Em relação ao Programa de Assistência Integral à Saúde da Mulher (PAISM), assinale a alternativa INCORRETA.

- (A) Em 1984, o Ministério da Saúde, atendendo às reivindicações do movimento de mulheres, elaborou o Programa de Assistência Integral à Saúde da Mulher (PAISM), marcando, sobretudo, uma ruptura conceitual com os princípios norteadores da política de saúde das mulheres e os critérios para eleição de prioridades neste campo.
- (B) A direção estadual do SUS tem como principais atribuições promover a centralização de serviços; executar ações e procedimentos de forma complementar aos municípios; prestar apoio técnico e financeiro aos municípios.
- (C) O PAISM incorporou como princípios e diretrizes as propostas de descentralização, hierarquização e regionalização dos serviços, bem como a integralidade e a equidade da atenção, num período em que, paralelamente, no âmbito do Movimento Sanitário, se concebia o arcabouço conceitual que embasaria a formulação do Sistema Único de Saúde (SUS).
- (D) Em 2003 teve início a construção da Política Nacional de Atenção Integral à Saúde da Mulher - Princípios e Diretrizes, quando a equipe técnica de saúde da mulher avaliou os avanços e retrocessos alcançados na gestão anterior.
- (E) Destacamos que o Sistema Único de Saúde tem três níveis de direção, quais sejam: federal, estadual e municipal. Tendo o nível federal, principalmente, as atribuições de formular, avaliar e apoiar políticas; normalizar ações; prestar cooperação técnica aos Estados, ao Distrito Federal e municípios; e controlar, avaliar as ações e os serviços, respeitadas as competências dos demais níveis.