



REF. EDITAL Nº 023/2009 – CONCURSO PÚBLICO

CADERNO DE QUESTÕES PROMOTOR DE SAÚDE PÚBLICA SERVIÇO DE FARMACÊUTICA BIOQUÍMICA

INSTRUÇÕES

- Você está recebendo do fiscal um Caderno de Prova com 50 (cinquenta) questões numeradas sequencialmente que compõem a prova objetiva.
- Você receberá, também, a Folha de Respostas personalizada para transcrever as respostas das questões da prova objetiva.

ATENÇÃO

- 1- É proibido folhear o Caderno de Questões antes da autorização do fiscal.
- 2- Após autorização, verifique se o Caderno de Questões está completo, sem falhas de impressão e se a numeração está correta. Confira também se sua prova corresponde ao cargo para o qual você se inscreveu. Caso haja qualquer divergência, comunique o fato ao fiscal imediatamente.
- 3- Confira seu nome completo, o número de seu documento e o número de sua inscrição na Folha de Respostas. Caso encontre alguma divergência, comunique o fato ao fiscal para as devidas providências.
- 4- Você deverá transcrever as respostas das questões objetivas para a Folha de Respostas, que será o único documento válido para a correção das provas. O preenchimento da Folha de Respostas é de inteira responsabilidade do candidato.
- 5- Para realização da prova o candidato deverá utilizar caneta esferográfica transparente, com tinta de cor azul ou preta.
- 6- Leia atentamente cada questão da prova e assinale, na Folha de Respostas, a opção que a resposta corretamente. Exemplo correto da marcação da Folha de Resposta:
- 7- A Folha de Respostas não poderá ser dobrada, amassada, rasurada ou conter qualquer marcação fora dos campos destinados às respostas.
- 8- Na correção da Folha de Respostas, será atribuída nota 0 (zero) às questões não assinaladas, que contiverem mais de uma alternativa assinalada, emenda ou rasura, ainda que legível.
- 9- Você dispõe de 03h30 (três horas e trinta minutos) para fazer a prova, incluindo a marcação da Folha de Respostas. Faça-a com tranquilidade, mas controle seu tempo.
- 10- Você somente poderá deixar definitivamente a sala de prova após 60(sessenta) minutos de seu início. Caso queira levar o caderno de questões, só poderá sair da sala após o término da prova, devendo, obrigatoriamente, devolver ao fiscal a Folha de Respostas devidamente assinada. As provas estarão disponibilizadas no site da FAFIPA (www.fafipa.org/concurso/), a partir da divulgação do Gabarito Preliminar.
- 11- Os 03 (três) últimos candidatos da sala só poderão sair juntos, após a conferência de todos os documentos da sala e assinatura da ata.
- 12- Durante a prova, não será permitida qualquer espécie de consulta ou comunicação entre os candidatos, nem a utilização de livros, códigos, manuais, impressos ou anotações, calculadoras, relógios, agendas eletrônicas, *paggers*, telefones celulares, BIP, *Walkman*, gravador ou qualquer outro equipamento eletrônico. A utilização desses objetos causará eliminação imediata do candidato.
- 13- Os objetos de uso pessoal, incluindo telefones celulares, deverão ser desligados e mantidos dessa forma até o término da prova e entrega da Folha de Respostas ao fiscal.
- 14- Qualquer tentativa de fraude, se descoberta, implicará em imediata denúncia à autoridade competente, que tomará as medidas cabíveis, inclusive com prisão em flagrante dos envolvidos.

CONHECIMENTOS GERAIS E ATUALIDADES

Questão 01

O “Protocolo de Quioto” é consequência de uma série de eventos iniciada em Toronto, no Canadá, em outubro de 1988, denominada *Conference on the Changing Atmosphere*, seguida pelo encontro de Sundsvall, na Suécia, em agosto de 1990, denominada *IPCC's First Assessment Report*. Estas conferências culminaram com a Convenção-Quadro das Nações Unidas sobre a Mudança Climática (CQNUMC, ou UNFCCC em inglês), na ECO-92, no rio de Janeiro, Brasil, em junho de 1992.

Assinale a alternativa INCORRETA.

- (A) O Tratado de Quioto constitui-se no protocolo de um “tratado” internacional com compromissos mais rígidos para redução da emissão dos gases que agravam o efeito estufa.
- (B) Segundo investigações científicas, o efeito estufa é o resultado da emissão demasiada de gases que resultam no aquecimento global.
- (C) A conferência de 2009 ocorreu em Copenhague e os “países ricos” e o grupo de “países em desenvolvimento” não entraram num consenso.
- (D) Na conferência de Copenhague, o Presidente dos Estados Unidos Barack Obama foi aclamado ao aceitar as propostas do protocolo de Quioto.
- (E) A denominação “Tratado de Quioto” advém da discussão e negociação ocorrida na cidade de Quioto, no Japão, em 1997, com ratificação em 1999.

Questão 02

A obra “O Capital”, do alemão Karl Marx, escrita na segunda metade do século XIX, é conhecida como importante crítica ao capitalismo e considerada como marco do pensamento socialista marxista. **Assinale a alternativa INCORRETA.**

- (A) A obra discute conceitos econômicos complexos como *mais valia*, *capital constante* e *variável*.
- (B) Um importante aspecto da obra é a sua crítica ao pensamento do economista Adam Smith.
- (C) “O Capital” apresenta uma análise sobre o salário e sobre acumulação primitiva.
- (D) Por causa da leitura ou posse dessa obra, muitos foram presos no regime militar, no Brasil.
- (E) A obra foi traduzida para muitos idiomas, tendo publicação completa no Brasil, em 1924.

Questão 03

Segundo notícias do site <<http://g1.globo.com>>, no dia 24 de dezembro de 2009, cerca de oitenta brasileiros foram atacados em Albina, cidade do Suriname a 150 quilômetros da capital Paramaribo, do Suriname. O ataque teria deixado 14 feridos e foi efetuado por um grupo de “marrom”, como são conhecidos os surinameses quilombolas. **Assinale a alternativa INCORRETA.**

- (A) A Serra Tucumaque é a fronteira do Brasil com o sul do Suriname, a maior parte fica no Pará e o restante fica no Estado do Amazonas.
- (B) A população do Suriname é constituída por vários grupos raciais, étnicos e culturais, predominando os descendentes indianos que chegaram ao Suriname durante o século XIX.
- (C) A população do Suriname é constituída por vários grupos raciais, étnicos e culturais, predominando os crioulos, descendentes de escravos africanos misturados aos brancos.
- (D) O idioma oficial do Suriname é a língua neerlandesa, mas também falam o javanês, o indonésio e o híndi, além do surinamês e o idioma crioulo, o português e idiomas africanos.

- (E) A religião predominante no Suriname é o Hinduísmo, seguido pelo Protestantismo, Catolicismo e Islamismo.

Questão 04

O “Tropicalismo” foi um movimento de ruptura que, entre 1967 e 1968, abalou o ambiente musical brasileiro. Seus principais destaques foram Caetano Veloso e Gilberto Gil, mas diversos outros artistas estiveram envolvidos no movimento, entre eles Gal Costa, Tom Zé, Nara Leão, a banda Mutantes, os letristas José Carlos Capinan e Torquato Neto, o maestro Rogério Duprat e o artista gráfico, compositor e poeta Rogério Duarte como um de seus principais mentores intelectuais. **Assinale a alternativa INCORRETA.**

- (A) A eclosão do movimento deu-se com as ruidosas apresentações, da marcha “Alegria, alegria”, de Caetano, e da cantiga de capoeira “Domingo no parque”, de Gilberto Gil.
- (B) O movimento passou pelos anos de 1960 e durou toda a década de 1970, sendo reverenciado pela crítica oficial e pela política então vigente.
- (C) Irreverente, a Tropicália transformou os critérios de gosto vigentes, não só quanto à música e à política, mas também à moral e ao comportamento, ao corpo, ao sexo e ao vestuário.
- (D) O movimento musical e artístico foi contestado pelos movimentos estudantis porque misturava vários gêneros musicais, inclusive o rock.
- (E) A Tropicália foi o avesso da Bossa Nova, pois não pretendeu instaurar um estilo, mas apresentar um comportamento, uma crítica.

Questão 05

“Genoma quer dizer o lote de genes que caracteriza uma determinada espécie de ser vivo. Esses genes estão inscritos nos cromossomos e são transmitidos aos descendentes pelos gametas. Quando acontece a fertilização, os lotes genômicos – distribuídos nos cromossomos do gameta masculino (o espermatozóide) e do gameta feminino (o óvulo) – se unem. Assim, um organismo é composto por dois genomas” (Edson Futema). **Assinale a alternativa INCORRETA.**

- (A) O Projeto Genoma Humano (PGH) tem como objetivo identificar todos os genes responsáveis por nossas características normais e patológicas.
- (B) Apesar dos debates acadêmicas sobre a questão da ética, os laboratórios disponibilizam testes genéticos explorando um filão comercial.
- (C) Apesar da tentativa de alguns centros de estudos brasileiros, a participação do Brasil nas pesquisas do genoma é considerada ínfima.
- (D) Espera-se que, a longo prazo, os resultados das pesquisas possam colaborar para a cura de doenças como diabetes, câncer, hipertensão ou doença de Alzheimer, e tratar-se antes do aparecimento dos sintomas.
- (E) O Projeto Genoma Humano (PGH) foi uma iniciativa de laboratórios norte-americanos, cujas pesquisas ocasionaram a criação de um consórcio internacional que envolve 18 países.

Questão 06

O Lago Titicaca possui cerca de 8300km², situa-se a 3821 metros acima do mar, é o lago comercialmente navegável mais alto do mundo e o segundo em extensão da América Latina. Assinale a alternativa correta.

- (A) O Lago Titicaca está localizado na floresta amazônica, na Amazônia boliviana.
- (B) O Lago Titicaca está localizado na floresta amazônica, na fronteira da Bolívia e do Brasil.
- (C) O Lago Titicaca está localizado no altiplano dos Andes, na fronteira do Peru e da Bolívia.
- (D) O Lago Titicaca supera em extensão o Lago de Maracaíbo, localizado na Venezuela.
- (E) Segundo a lenda andina, foi nas águas do Lago Titicaca que nasceu a civilização Asteca.

Questão 07

O cinema brasileiro ultrapassou um século de existência e apresentou, na década de 1990, uma fase bastante distinta de épocas passadas, pois as temáticas voltadas para a realidade social do povo brasileiro foram privilegiadas. O filme *Central do Brasil* é um dos mais importantes dessa temática. Assinale a alternativa correta.

- (A) *Central do Brasil* é um *Road-movie* sentimental, conta o romance de uma mulher e um jovem.
- (B) *Central do Brasil* é dirigido por Walter Salles e trata da saga de retirantes nordestinos.
- (C) *Central do Brasil* é uma produção brasileira, estrelado por Fernanda Montenegro.
- (D) *Central do Brasil* é uma produção brasileira, dirigido por Walter Salles.
- (E) *Central do Brasil* é uma produção franco-brasileira, de 1998, dirigido por Walter Salles.

Questão 08

O escândalo do Mensalão ou “Esquema de compra de votos de parlamentares” é o nome dado à maior crise política sofrida pelo governo do presidente Luiz Inácio Lula da Silva. Assinale a alternativa correta.

- (A) A crise durou oito meses e tornou-se conhecida publicamente em maio de 2007.
- (B) A crise foi precipitada por uma entrevista concedida pelo deputado Roberto Jefferson.
- (C) “Mensalão” era o termo oficial para o pagamento de salário dos deputados.
- (D) O deputado Roberto Jefferson, do PT, foi acusado de traição do partido.
- (E) Apesar de controversa, a crise do “mensalão” não abalou as bases do PT.

Questão 09

No início de novembro de 2009, o PAC foi assunto também na aldeia Piraçu, na reserva Capoto-Jarina, em Mato Grosso. Cerca de 250 líderes indígenas de 14 etnias se encontraram para falar sobre o PAC – Programa de Aceleração do Crescimento. Os indígenas se reuniram para discutir, pacificamente, a construção da usina hidrelétrica de Belo Monte, uma importante obra do PAC. Assinale a alternativa correta.

- (A) A usina hidrelétrica de Belo Monte será construída no Rio Jaurú, no Mato Grosso.
- (B) A usina hidrelétrica de Belo Monte foi idealizada no segundo mandato do Governo Lula.
- (C) A construção da usina hidrelétrica de Belo Monte afetará duas importantes tribos indígenas.
- (D) A usina hidrelétrica de Belo Monte será construída no Rio Xingu, no Pará.
- (E) As dificuldades para realizar obras de infraestrutura no Brasil são próprias do PT.

Questão 10

Em novembro de 2009, o presidente de Israel, Shimon Peres, realizou uma visita de cinco dias ao Brasil. Assinale a alternativa correta.

- (A) Shimon Peres teria vindo ao Brasil com o propósito de atrapalhar a visita do presidente do Irã.
- (B) Esta foi a segunda vez que Shimon Peres veio ao Brasil durante o governo do presidente Lula.
- (C) A visita do presidente de Israel preocupou o governo por conta da reação da opinião pública.
- (D) Um dos objetivos de Shimon Peres ao Brasil seria conhecer a colônia judia, em Foz do Iguaçu.
- (E) O Presidente Luiz Inácio Lula da Silva não compartilha dos ideais políticos de Shimon Peres.

PORTUGUÊS

Pecados capitais

Arruda reúne todos os vícios possíveis. E prova que o Brasil já não é imoral, mas apenas amoral

Que cidade, que não Brasília, poderia oferecer ao mundo um escândalo tão completo? E que reunisse, de uma só vez, todos os pecados capitais? No vídeo do governador José Roberto Arruda, logo aparecem a preguiça e a gula. Primeiro, ele estira o corpo na poltrona, como se repousasse sob a sombra de uma palmeira. Mas, quando o ex-secretário Durval Barbosa exhibe um maço de R\$ 50 mil, o predador Arruda saliva e salta em direção ao dinheiro como se fosse a mais rara das iguarias. Na cena seguinte, Marcelo Carvalho, operador do vice Paulo Octávio, recolhe a mala para o chefe. Um dos homens mais ricos de Brasília e talvez tão avarento como o Harpagon, de Molière. Soberbo, por sua vez, foi o deputado Leonardo (Im) Prudente, aquele que escondeu nas meias sua propina. Ira e inveja motivaram Durval e seus patrocinadores, que, durante anos, filmaram cada cena do espetáculo. E a luxúria esteve presente em tudo, pois o escândalo Arruda já nem pode ser definido como “batom na cueca”. Foi sexo explícito, à luz do dia.

Brasília, que nasceu do sonho faraônico de Juscelino Kubitschek, não é apenas uma cidade singular, terra de lobistas e grileiros, onde tantas fortunas sem pedigree foram criadas nos últimos 50 anos. É também uma capital surreal e quase psicodélica. Em que outro lugar do mundo o corregedor da Câmara, Júnior Brunelli, ergueria as mãos para os céus depois de roubar? Na oração, ele diz: “Senhor, eu sou vulnerável, mas preciso de instrumentos... Somos gratos pela vida do Durval, que é uma bênção em nossas vidas... Precisamos de cobertura, Senhor. Precisamos de uma cidade diferente.” Foi como se tentasse explicar ao Todo-Poderoso que, na política, os fins justificam os meios. Imoral? Não, apenas amoral. Digno de uma gente que talvez nunca tenha sabido diferenciar o certo do errado. E que se esqueceu apenas de acrescentar algumas frases à prece, como “afastai-nos da Polícia Federal”, “apagai as imagens” e “emudecei os grampos”.

Quando conseguiu se eleger governador do Distrito Federal, José Roberto Arruda ganhou uma segunda chance. Ele, que renunciou para não ser cassado, depois de flagrado por ISTOÉ no escândalo da violação do painel do Senado, foi perdoado pela população de Brasília. Só que agora, por mais elevadas que sejam as rezas, não haverá saída. Redenção, só existe uma. E, ao tentar justificar seu crime dizendo que usou o dinheiro para comprar panetones, o governador apenas acrescentou ao mais fantástico escândalo já visto no Brasil a também mais esfarrapada das desculpas. Tudo é tão inacreditável que até a rima final será perfeita. “Arruda na Papuda”, é o que já diz o povo nas ruas. E a Papuda, para quem não a conhece, é o maior presídio de Brasília.

Disponível em <http://www.istoe.com.br/columnas-e-blogs/coluna/20738_PECADOS+CAPITAIS>. Acesso em 20 dez 2009.

Questão 11

Assinale a alternativa que apresenta corretamente os sete pecados apontados pelo autor e a ordem em que esses pecados aparecem no texto.

- (A) Preguiça, gula, soberba, ira, inveja, luxúria, mentira.
- (B) Imprudência, inveja, gula, mentira, soberba, ira e luxúria.
- (C) Preguiça, gula, avareza, soberba, ira, inveja e luxúria.

- (D) Imoralidade, preguiça, gula, avareza, soberba, ira e inveja.
- (E) Amoralidade, preguiça, gula, avareza, soberba, luxúria e mentira.

Questão 12

Assinale a alternativa cuja expressão foi empregada em sentido conotativo.

- (A) “...terra de lobistas e grileiros, onde tantas fortunas sem pedigree foram criadas nos últimos 50 anos.”
- (B) “Só que agora, por mais elevadas que sejam as rezas, não haverá saída.”
- (C) “Digno de uma gente que talvez nunca tenha sabido diferenciar o certo do errado.”
- (D) “Quando conseguiu se eleger governador do Distrito Federal, José Roberto Arruda ganhou uma segunda chance.”
- (E) “E, ao tentar justificar seu crime dizendo que usou o dinheiro para comprar panetones...”

Questão 13

Assinale a alternativa INCORRETA quanto à expressão que os elementos destacados retomam no texto.

- (A) “...terra de lobistas e grileiros, onde tantas fortunas sem pedigree foram criadas nos últimos 50 anos.” (terra de lobistas e de grileiros)
- (B) “Ele, que renunciou para não ser cassado, depois de flagrado por ISTOÉ no escândalo da violação do painel do Senado...” (José Roberto Arruda)
- (C) “E, ao tentar justificar seu crime dizendo que usou o dinheiro para comprar panetones, o governador apenas acrescentou ao mais fantástico escândalo já visto no Brasil...” (José Roberto Arruda)
- (D) “Foi como se tentasse explicar ao Todo-Poderoso que, na política, os fins justificam os meios.” (governador José Roberto Arruda)
- (E) “...o predador Arruda saliva e salta em direção ao dinheiro como se fosse a mais rara das iguarias.” (um maço de R\$ 50 mil)

Questão 14

“Foi como se tentasse explicar ao Todo-Poderoso que, na política, os fins justificam os meios. Imoral? Não, apenas amoral.”

Os prefixos i- e a- presentes nas duas formações significam que

- (A) é facultativo empregá-los, pois são vazios de significado.
- (B) imoral e amoral apresentam o sentido de falta de moral.
- (C) imoral e amoral apresentam o sentido de contrário à moral.
- (D) amoral significa contrário à moral e imoral significa falta de moral.
- (E) imoral significa contrário à moral e amoral significa falta de moral.

Questão 15

Assinale a alternativa que **NÃO** apresenta a classificação da oração destacada de forma correta.

- (A) “Brasília, que nasceu do sonho faraônico de Juscelino Kubitschek, não é apenas uma cidade singular...” (oração subordinada adjetiva explicativa)
- (B) “No vídeo do governador José Roberto Arruda, logo aparecem a preguiça e a gula.” (oração coordenada sindética conclusiva)
- (C) “Quando conseguiu se eleger governador do Distrito Federal, José Roberto Arruda ganhou uma segunda chance.” (oração subordinada adverbial temporal)
- (D) “Arruda reúne todos os vícios possíveis. E prova que o Brasil já não é imoral, mas apenas amor.” (oração coordenada sindética adversativa)
- (E) “E a luxúria esteve presente em tudo, pois o escândalo Arruda já nem pode ser definido como ‘batom na cueca’.” (oração coordenada sindética explicativa)

Questão 16

Assinale a alternativa **INCORRETA** quanto às formas verbais destacadas.

- (A) “E que se esqueceu apenas de acrescentar algumas frases à prece...” (pretérito imperfeito do modo indicativo)
- (B) “E que reunisse, de uma só vez, todos os pecados capitais?” (pretérito imperfeito do modo subjuntivo)
- (C) “Só que agora, por mais elevadas que sejam as rezas, não haverá saída.” (futuro do modo indicativo)
- (D) “Arruda reúne todos os vícios possíveis. E prova que o Brasil já não é imoral...” (presente do modo indicativo)
- (E) “Que cidade, que não Brasília, poderia oferecer ao mundo um escândalo...” (futuro do pretérito do modo indicativo)

Questão 17

“E, ao tentar justificar seu crime [...], o governador apenas acrescentou ao mais fantástico escândalo já visto no Brasil a também mais esfarrapada das desculpas.”

A oração destacada confere ao fragmento o sentido de

- (A) consecução.
 (B) finalidade.
 (C) causa.
 (D) condição.
 (E) tempo.

Questão 18

Em “Foi como se tentasse explicar ao **Todo-Poderoso** que, na política, os fins justificam os meios.”, a expressão destacada é um exemplo de emprego de

- (A) personificação.
 (B) metonímia.
 (C) silepse.
 (D) onomatopeia.
 (E) catacrese.

Questão 19

Assinale a alternativa **INCORRETA** quanto ao que se afirma.

- (A) A palavra chefe apresenta 5 letras e 4 fonemas.
 (B) A palavra cassado apresenta um dígrafo.
 (C) A palavra nasceu apresenta um dígrafo.
 (D) A palavra homens apresenta 6 letras e 5 fonemas.
 (E) A palavra propina apresenta um encontro consonantal.

Questão 20

Assinale a alternativa **INCORRETA** quanto à função sintática desempenhada pelas expressões destacadas.

- (A) “Foi como se tentasse explicar ao Todo-Poderoso que, na política, os fins justificam os meios.” (objeto indireto)
- (B) “Ira e inveja motivaram Durval e seus patrocinadores, que, durante anos, filmaram cada cena...” (sujeito composto)
- (C) “Na cena seguinte, Marcelo Carvalho, operador do vice Paulo Octávio, recolhe a mala para o chefe.” (adjunto adnominal)
- (D) “Brasília [...] não é apenas uma cidade singular [...]. É também uma capital surreal e quase psicodélica.” (predicativo do sujeito)
- (E) “Ira e inveja motivaram Durval e seus patrocinadores, que, durante anos, filmaram cada cena...” (objeto direto)

CONHECIMENTOS ESPECÍFICOS**Questão 21**

Conforme a RDC 306, são exemplos de resíduos de serviços de saúde do Grupo D

- (A) lâminas de barbear, agulhas, ampolas de vidro.
 (B) efluentes de processadores de imagem (reveladores e fixadores).
 (C) resto alimentar de paciente, equipo de soro, papel de uso sanitário.
 (D) peças anatômicas (órgãos e tecidos) e outros resíduos provenientes de procedimentos cirúrgicos ou de estudos anátomo-patológicos.
 (E) recipientes e materiais resultantes do processo de assistência à saúde, que não contenha sangue ou líquidos corpóreos na forma livre.

Questão 22

Dentre as alternativas a seguir, assinale aquela que **NÃO** apresenta interferente na dosagem da glicemia que leve a elevação nos seus valores.

- (A) Esforço.
 (B) Ansiedade.
 (C) Cigarro.
 (D) Repouso.
 (E) Apreensão.

Questão 23

Qual é a sequência correta da eritropoese?

- (A) Célula-tronco – pró-eritroblasto – eritroblasto ortocromático – eritroblasto basófilo – eritroblasto policromático – eritrócito.
 (B) Célula-tronco – eritroblasto basófilo – eritroblasto policromático – eritroblasto ortocromático – pró-eritroblasto – eritrócito.
 (C) Célula-tronco – eritroblasto policromático – eritroblasto ortocromático – pró-eritroblasto – eritroblasto basófilo – eritrócito.
 (D) Célula-tronco – pró-eritroblasto – eritroblasto policromático – eritroblasto basófilo – eritroblasto ortocromático – eritrócito.
 (E) Célula-tronco – pró-eritroblasto – eritroblasto basófilo – eritroblasto policromático – eritroblasto ortocromático – eritrócito.

Questão 24

Dentre as alternativas a seguir, assinale aquela que **NÃO** apresenta agente etiológico de micoses humanas.

- (A) *Calymmabacterium granulomatis*.
- (B) *Fonsecaea pedrosoi*.
- (C) *Sporothrix schenckii*.
- (D) *Phialophora verrucosa*.
- (E) *Aspergillus fumigatus*.

Questão 25

A redução no número de eosinófilos circulantes no sangue é produzida por

- (A) helmintos.
- (B) reações anafiláticas.
- (C) exercício físico.
- (D) corticóides.
- (E) adrenalina.

Questão 26

Em relação à RDC ANVISA 302, informe se é verdadeiro (V) ou falso (F) o que se afirma abaixo e a seguir, indique a opção com a sequência correta.

- () O mapa de risco do laboratório clínico consiste na expressão gráfica de distribuição dos riscos envolvidos em um processo de trabalho realizado em um ponto específico, com grupos de risco de 1 a 5.
- () O grupo de risco 2 dos laboratórios clínicos refere-se a riscos biológicos. Ex: fungos, vírus, parasitas, bactérias, protozoários, insetos, etc.
- () O Responsável Técnico pelo Laboratório Clínico e pelo Posto de Coleta Laboratorial deve documentar o nível de biossegurança dos ambientes e/ou áreas, baseado nos procedimentos realizados, equipamentos e microrganismos envolvidos, adotando as medidas de segurança compatíveis.
- () Dentre as classes de risco biológico, *Lactobacillus* e *Bacillus cereus* são microrganismos pertencentes a classe 1.

- (A) F – V – F – V.
- (B) V – F – V – V.
- (C) F – F – V – V.
- (D) V – V – F – F.
- (E) F – F – V – F.

Questão 27

Preencha as lacunas abaixo e, em seguida, assinale a alternativa correta.

A massa sólida formada pela coagulação do sangue dentro do coração ou vasos no indivíduo vivo é chamada _____, enquanto que _____ significa massa não-estruturada de sangue fora dos vasos ou do coração no indivíduo vivo ou no interior do coração e dos vasos após a morte.

- (A) placa ateromatosa / púrpura
- (B) coágulo / petéquias
- (C) trombo / epistaxe
- (D) equimoses / petéquias
- (E) trombo / coágulo

Questão 28

O cestódeo comumente chamado de tênia do boi é

- (A) *Taenia solium*.
- (B) *Taenia saginata*.
- (C) *Echinococcus granulosus*.
- (D) *Hymenolepis nana*.
- (E) *Dipylidium caninu*.

Questão 29

Dentre os diferentes tipos de cilindros que podem ser observados microscopicamente no sedimento urinário, qual é o mais característico da síndrome nefrótica?

- (A) Granular.
- (B) Leucocitário.
- (C) Adiposo.
- (D) Hialino.
- (E) Bacteriano.

Questão 30

As bactérias podem ser classificadas de acordo com a temperatura de crescimento. As bactérias psicrófilas podem ser definidas como aquelas cuja temperatura ótima

- (A) é elevada (55-60° C), com mínimo próximo a 45° C.
- (B) é sempre constante, invariável.
- (C) é a 37° C, com máximo a 43° C e mínimo entre 15-20° C.
- (D) varia de acordo com o tipo de calor, seco ou úmido.
- (E) é próxima a 5-10° C, com mínimo em torno de 0° C.

Questão 31

Para aumentar a sensibilidade do estudo laboratorial de lesão miocárdica, devem ser avaliados em conjunto

- (A) CK (creatina-quinase), LDH (desidrogenase láctica), fração CK-MB e relação entre frações LDH1/LDH2.
- (B) CK, LDH, fração CK-MM e relação entre frações LDH1/LDH2.
- (C) CK, LDH, fração CK-BB e relação entre frações LDH2/LDH1.
- (D) CK, LDH, fração CK-BB e relação entre frações LDH1/LDH2.
- (E) CK, LDH, fração CK-MB e relação entre frações LDH2/LDH1.

Questão 32

Assinale a assertiva que relaciona apenas situações que podem levar a variações fisiológicas no número de plaquetas do sangue.

- (A) Jejum, idade, horário do dia.
- (B) Período menstrual, gravidez, fadiga.
- (C) Temperatura ambiente, fome, sono.
- (D) Horário do dia, gravidez, fome.
- (E) Idade, sono, temperatura ambiente.

Questão 33

A drepanocitose eritrócítica é uma alteração morfológica dos eritrócitos produzida por uma hemoglobina anormal, a HbS. A formação de drepanócitos pode ser demonstrada *in vitro*, normalmente em preparação úmida e

- (A) elevação na tensão de oxigênio no meio em que se acham os glóbulos.
- (B) redução na tensão de gás carbônico no meio em que se acham os glóbulos.
- (C) manutenção igual a do ambiente da tensão de oxigênio no meio em que se acham os glóbulos.
- (D) redução na tensão de oxigênio no meio em que se acham os glóbulos.
- (E) manutenção igual a do ambiente da tensão de gás carbônico no meio em que se acham os glóbulos.

Questão 34

O exame químico da urina através das tiras reativas de urina (TRU) não detecta a(o)

- (A) bilirrubinúria.
- (B) cetonúria.
- (C) ausência de urobilinogênio urinário.
- (D) extrema acidúria.
- (E) nitrito.

Questão 35

Indique a alternativa que responde corretamente ao seguinte enunciado:

São várias as substâncias bioquímicas empregadas para detectar sangue oculto nas fezes. Quimicamente, a grande maioria baseia-se na atividade pseudoperoxidase, mas sua sensibilidade varia. Porém, ao contrário do que ocorre com a maioria das provas bioquímicas, dá-se preferência aos reagentes menos sensíveis para evitar reações falso-positivas com a hemoglobina animal, certos vegetais e algumas bactérias intestinais. Em ordem decrescente de sensibilidade, estes reagentes são

- (A) ortotoluidina, benzidina e goma guaiacol.
- (B) benzidina, ortotoluidina e goma guaiacol.
- (C) benzidina, goma guaiacol e ortotoluidina.
- (D) goma guaiacol, ortotoluidina e benzidina.
- (E) ortotoluidina, goma guaiacol e benzidina.

Questão 36

O herpes zoster é uma infecção viral que pode permanecer latente por toda a vida do indivíduo, mas que pode levar a erupções vesicobolhosas em grupos no trajeto de nervos sensitivos. O agente etiológico desta patologia é o

- (A) *Herpesvirus* tipo II.
- (B) *Herpesvirus* humano 6.
- (C) *Herpesvirus varicellae*.
- (D) Citomegalovírus.
- (E) *Herpesvirus* tipo I.

Questão 37

A análise de amostras obtidas por lavagem broncoalveolar é relativamente nova em laboratório de análises clínicas. Graças a esse método, é possível obter dados celulares e microbiológicos sobre a parte inferior do sistema respiratório e auxiliar no diagnóstico de várias patologias de natureza respiratória. Sobre os tipos de leucócitos que podem ser observados na contagem diferencial em lâmina após centrifugação do lavado broncoalveolar, relacione quantidades anormalmente elevadas do leucócito na coluna de cima com o provável tipo de patologia na coluna de baixo e depois assinale a sequência correta nas opções abaixo.

- A. Eosinófilo
- B. Linfócito
- C. Neutrófilos
- D. Macrófagos

- () Fumantes, broncopneumonia e lesão alveolar difusa.
- () Asma, hipersensibilidade, pneumonite e pneumonia eosinofílica.
- () Sem significado clínico.
- () Reações toxicológicas, linfomas pulmonares, infecções não-bacterianas.

- (A) B – C – D – A.
- (B) C – D – A – B.
- (C) A – C – B – D.
- (D) C – A – D – B.
- (E) D – B – C – A.

Questão 38

As dosagens de hormônios e de anticorpos tireoidianos são muito valiosas como parte do diagnóstico das diferentes tireoidopatias. Sobre o diagnóstico laboratorial das tireoidopatias, informe se é verdadeiro (V) ou falso (F) o que se afirma

abaixo e a seguir, indique a opção com a sequência correta.

- () Os anticorpos anti-receptor de TSH (hormônio estimulante da tireóide) influenciam a função e o crescimento glandular, tendo importante papel na patogênese das doenças tireoidianas auto-imunes.
- () A dosagem de tireoglobulina presta-se ao acompanhamento dos carcinomas bem diferenciados da tireóide, quando dosada antes da tireoidectomia total.
- () Os hormônios tireoidianos comumente dosados na suspeita de patologias da glândula são T4 total sérico, T4 livre, T3 e TSH.
- () Os anticorpos contra antígenos tireoidianos são antitireoglobulina, antimicrosomal e antitireoperoxidase.
- () Em pacientes hipertireóides, a presença de anticorpos anti-receptor de TSH é específica da doença de Basedow-Graves, indicando doença inativa.

- (A) F – V – F – V – F.
- (B) V – F – V – V – F.
- (C) F – F – V – V – V.
- (D) V – V – F – F – V.
- (E) F – F – V – F – V.

Questão 39

São bactérias membros da família *Neisseriaceae*, EXCETO.

- (A) *Kingella*.
- (B) *Acinetobacter*.
- (C) *Branhamella*.
- (D) *Neisseria*.
- (E) *Enterococcus*.

Questão 40

Os protozoários da malária infectam o sangue e os tecidos humanos. Sobre esta doença e seus agentes etiológicos, assinale a assertiva INCORRETA.

- (A) Os plasmódios são coccídios ou esporozoários parasitas das células sanguíneas e, como observado em outros coccídios, requerem dois hospedeiros, o mosquito, onde ocorrem os estágios reprodutivos assexuados (esquizogonia), e humanos e outros animais para os estágios reprodutivos sexuais (gametogonia).
- (B) As quatro espécies de plasmódios que infectam os seres humanos são *Plasmodium falciparum*, *Plasmodium vivax*, *Plasmodium malariae* e *Plasmodium ovale*.
- (C) *Plasmodium falciparum*, *Plasmodium vivax*, *Plasmodium malariae* e *Plasmodium ovale* compartilham um ciclo vital comum.
- (D) O *Plasmodium vivax* é o mais prevalente dos plasmódios humanos com a maior distribuição geográfica, incluindo os trópicos, subtropicos e regiões temperadas.
- (E) Os *P. vivax* e *P. ovale* só invadem hemácias jovens, o *P. malariae* somente hemácias maduras e o *P. falciparum* hemácias em qualquer estágio de sua existência.

Questão 41

Relacione os vírus da coluna de cima com a sua via de transmissão na coluna de baixo e depois assinale a sequência correta nas opções abaixo. Algumas letras poderão ser utilizadas mais de uma vez e outras poderão não ser usadas.

- A. Herpesvírus
- B. Adenovírus
- C. Togavírus
- D. Retrovírus

- () Respiratória.
- () Contato íntimo, injeção e transplantes teciduais.
- () Mordedura por artrópode ou animal.
- () Fecal-oral.

- (A) A – D – B – B – C.
- (B) C – D – A – B – C.
- (C) D – C – B – D – A.
- (D) C – A – D – B – B.
- (E) B – A – D – C – B.

Questão 42

Preencha a lacuna abaixo e, em seguida, assinale a alternativa correta.

Um dos testes realizados para identificar *Candida albicans* é o(a) do(a) _____, que se baseia na incubação do microrganismo crescido em cultura com soro a 37°C por duas a três horas.

- (A) assimilação
- (B) fermentação
- (C) formação de clamidósporos
- (D) tubo germinativo
- (E) formação de fiáldes

Questão 43

Assinale a alternativa correta. São bacilos Gram-negativos anaeróbios obrigatórios

- (A) *Bacteroides fragilis*.
- (B) *Salmonella typhi*.
- (C) *Yersinia enterocolitica*.
- (D) *Shigella boydii*.
- (E) *Proteus mirabilis*.

Questão 44

Os resultados mais significativos do exame de determinado líquido patológico de paciente do sexo masculino de 40 anos são descritos a seguir:

Aspecto: purulento	Desidrogenase láctica (LDH) > 200 UI (*VN <200 UI)
Proteínas > 3,0 g/dl (*VN < 3,0 g/dl)	Leucócitos: predomínio de polimorfonucleares
Densidade > 1,018 (*VN < 1,015)	

*VN: Valores de referência de normalidade do laboratório.

Qual a possível classificação deste líquido patológico?

- (A) Transudato.
- (B) Não há como classificar somente com estes dados.
- (C) Exudato.
- (D) Derrame de origem não-inflamatória.
- (E) Coleção líquida não-inflamatória.

Questão 45

Sobre as amebas de vida livre e as infecções humanas causadas por elas, analise as assertivas e assinale a alternativa correta.

- I. *Naegleria*, *Acanthamoeba* e outras amebas de vida livre são encontradas em lagos, córregos e outras fontes de água.
- II. A maioria das infecções humanas causadas por estas amebas é adquirida por pescadores e pessoas que se alimentam basicamente de peixe.
- III. A inalação de cistos na poeira pode contribuir para a aquisição de algumas das infecções.
- IV. As infecções oculares por *Naegleria* são associadas principalmente à contaminação de lentes de contato com soluções de limpeza não-estéreis.
- V. A *Acanthamoeba* produz meningoencefalite amebiana fulminante, rapidamente fatal e primariamente nos indivíduos imunossuprimidos. A *Naegleria* pode invadir a mucosa nasal, onde é comumente assintomática, estender-se para o cérebro e levar a uma encefalite amebiana granulomatosa.

- (A) Apenas I, III e V.
- (B) Apenas I, II e IV.
- (C) Apenas II, III e IV.
- (D) Apenas II, III e V.
- (E) Apenas I, III e IV.

Questão 46

Sobre a fosfatase alcalina, informe se é verdadeiro (V) ou falso (F) o que se afirma abaixo sobre a hemocultura e a seguir, indique a opção com a sequência correta.

- () Embora a fosfatase alcalina esteja presente normalmente em vários tecidos, sabe-se que, no homem, seu principal sítio de síntese é nos ossos.
- () Na colestase intra-hepática, mesmo sem icterícia, a fosfatase alcalina geralmente também está muito aumentada.
- () Raquitismo, osteomalácia, sarcoma osteogênico e carcinoma ósseo são exemplos de elevação desta enzima por causas estranhas ao sistema hepatobiliar.
- () Nas afecções hepatobiliares, a hiperfosfatasemia depende da superprodução da enzima nos hepatócitos ou nas células dos ductos biliares.
- () Nos neoplasmas hepáticos com ausência de icterícia, a fosfatase alcalina apresenta-se mais comumente em níveis normais.

- (A) F – F – V – V – V.
- (B) V – F – V – F – V.
- (C) F – V – F – F – F.
- (D) V – V – V – F – F.
- (E) V – V – F – F – F.

Questão 47

Dentre o grande número de espécies de micobactérias, *Mycobacterium tuberculosis* causa a doença micobacteriana clássica, a tuberculose. Dentre as provas de diferenciação entre as espécies que constam nas assertivas abaixo, qual apresenta a reação bioquímica que é positiva apenas para *M. tuberculosis*?

- (A) Niacina.
- (B) Nitrato-redutase.
- (C) Catalase termo-estável.
- (D) Arissulfatase.
- (E) Urease.

Questão 48

Sobre os tipos de doenças de hipersensibilidade, analise assertivas e assinale a alternativa correta.

“São conhecidas genericamente como alergias ou doenças anafiláticas, podendo ser localizadas (anafilaxia localizada) ou sistêmicas (choque anafilático). Asma brônquica, rinite alérgica, dermatite atópica (urticária) e alergia alimentar são exemplos deste tipo de doença. (...)”

Em certas circunstâncias, o indivíduo entra em contato com antígenos exógenos inócuos e monta uma resposta celular capaz de induzir lesões nos locais onde o antígeno penetra, havendo fator genético que torna o indivíduo susceptível a este tipo de reação. Dermatite de contato e enteropatia por glúten são bons exemplos. (...)”

Estão incluídas neste grupo entidades consideradas em muitos textos como doenças por hipersensibilidade, mas que, na realidade, nem sempre o são, embora reatividade anormal possa estar presente em algumas delas. Anemia hemolítica por transfusão de sangue incompatível e doença hemolítica do recém-nascido são bons exemplos deste tipo de doença. (...)”

O destino natural dos complexos antígeno-anticorpo (imunocomplexos) é a sua fagocitose e eliminação. Se eles se depositarem nos tecidos, podem produzir lesões pela ativação do complemento e/ou pela desestruturação dos componentes da matriz extracelular.”

As doenças de hipersensibilidade são, respectivamente, do tipo:

- (A) II, I, III e IV.
- (B) I, IV, II e III.
- (C) IV, III, I e II.
- (D) III, II, IV e I.
- (E) III, I, II e IV.

Questão 49

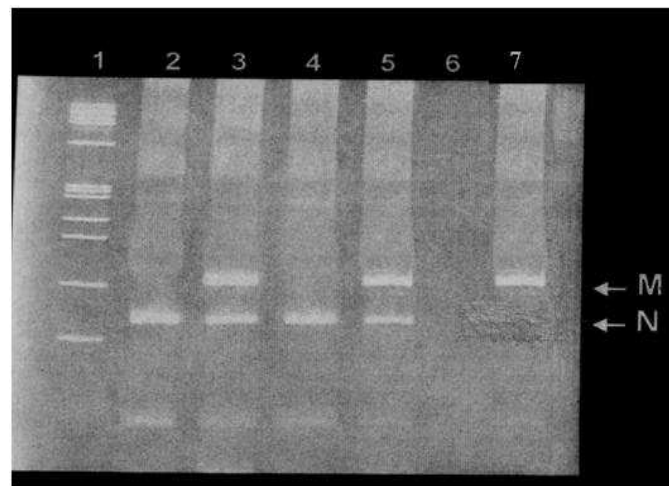
No sistema nervoso central (SNC), a amebíase apresenta-se sobre três formas: (1) abscesso amebiano; (2) meningoencefalite amebiana primária e (3) encefalite amebiana granulomatosa, todas elas raras. Assinale a assertiva que descreve ordenadamente os respectivos agentes causais mais comuns destas três formas de amebíase.

- (A) Várias espécies de *Acanthamoeba* e *Balamuthia mandrillaris*; *Naegleria fowleri*; *Entamoeba histolytica*.
- (B) *Naegleria fowleri*; várias espécies de *Acanthamoeba* e *Balamuthia mandrillaris*; *Entamoeba histolytica*.
- (C) Várias espécies de *Acanthamoeba* e *Balamuthia mandrillaris*; *Entamoeba histolytica*; *Naegleria fowleri*.
- (D) Todas por *Entamoeba histolytica*.

- (E) *Entamoeba histolytica*; *Naegleria fowleri*; várias espécies de *Acanthamoeba* e *Balamuthia mandrillaris*.

Questão 50

O fator V de Leiden é uma mutação no gene do fator V de coagulação humano, que aumenta a suscetibilidade à trombose. Quando comparados a não portadores da mutação, indivíduos heterozigotos para esta mutação têm risco cinco a dez vezes maior de desenvolverem trombose nas veias profundas, e em homozigotos é de 50 a 100 vezes maior. Interprete os resultados do gel de poliacrilamida, corado pela prata, dos produtos de uma reação em cadeia da polimerase (PCR) com iniciadores específicos – fator V3 e fator V6 – para fator V de Leiden. A seguir, indique a alternativa correta.



Informações:
Padrão de peso molecular.
Controle negativo.
Branco.

As bandas N e M, indicadas pela seta, têm altura de 85 e 122 pares de bases (PB), respectivamente.

- (A) 4 representa paciente positivo homozigoto para a mutação.
- (B) 7 representa paciente positivo heterozigoto para a mutação.
- (C) 3 e 5 representam pacientes positivos heterozigotos para a mutação.
- (D) 3 e 5 representam pacientes positivos homozigotos para a mutação.
- (E) 7 representa paciente negativo para a mutação.

