



REF. EDITAL Nº 024/2009 – CONCURSO PÚBLICO

# CADERNO DE QUESTÕES

## PROMOTOR PLANTONISTA DE SAÚDE PÚBLICA NA FUNÇÃO DE SERVIÇO DE MEDICINA GERAL PLANTONISTA

### INSTRUÇÕES

- Você está recebendo do fiscal um Caderno de Prova com 50 (cinquenta) questões numeradas sequencialmente que compõem a prova objetiva.
- Você receberá, também, a Folha de Respostas personalizada para transcrever as respostas das questões da prova objetiva.

### ATENÇÃO

- 1- É proibido folhear o Caderno de Questões antes da autorização do fiscal.
- 2- Após autorização, verifique se o Caderno de Questões está completo, sem falhas de impressão e se a numeração está correta. Confira também se sua prova corresponde ao cargo para o qual você se inscreveu. Caso haja qualquer divergência, comunique o fato ao fiscal imediatamente.
- 3- Confira seu nome completo, o número de seu documento e o número de sua inscrição na Folha de Respostas. Caso encontre alguma divergência, comunique o fato ao fiscal para as devidas providências.
- 4- Você deverá transcrever as respostas das questões objetivas para a Folha de Respostas, que será o único documento válido para a correção das provas. O preenchimento da Folha de Respostas é de inteira responsabilidade do candidato.
- 5- Para realização da prova o candidato deverá utilizar caneta esferográfica transparente, com tinta de cor azul ou preta.
- 6- Leia atentamente cada questão da prova e assinale, na Folha de Respostas, a opção que a responda corretamente. Exemplo correto da marcação da Folha de Resposta:
- 7- A Folha de Respostas não poderá ser dobrada, amassada, rasurada ou conter qualquer marcação fora dos campos destinados às respostas.
- 8- Na correção da Folha de Respostas, será atribuída nota 0 (zero) às questões não assinaladas, que contiverem mais de uma alternativa assinalada, emenda ou rasura, ainda que legível.
- 9- Você dispõe de 03h30 (três horas e trinta minutos) para fazer a prova, incluindo a marcação da Folha de Respostas. Faça-a com tranquilidade, mas controle seu tempo.
- 10- Você somente poderá deixar definitivamente a sala de prova após 60(sessenta) minutos de seu início. Caso queira levar o caderno de questões, só poderá sair da sala após o término da prova, devendo, obrigatoriamente, devolver ao fiscal a Folha de Respostas devidamente assinada. As provas estarão disponibilizadas no site da FAFIPA ([www.fafipa.org/concurso](http://www.fafipa.org/concurso)), a partir da divulgação do Gabarito Preliminar.
- 11- Os 03 (três) últimos candidatos da sala só poderão sair juntos, após a conferência de todos os documentos da sala e assinatura da ata.
- 12- Durante a prova, não será permitida qualquer espécie de consulta ou comunicação entre os candidatos, nem a utilização de livros, códigos, manuais, impressos ou anotações, calculadoras, relógios, agendas eletrônicas, *paggers*, telefones celulares, BIP, *Walkman*, gravador ou qualquer outro equipamento eletrônico. A utilização desses objetos causará eliminação imediata do candidato.
- 13- Os objetos de uso pessoal, incluindo telefones celulares, deverão ser desligados e mantidos dessa forma até o término da prova e entrega da Folha de Respostas ao fiscal.
- 14- Qualquer tentativa de fraude, se descoberta, implicará em imediata denúncia à autoridade competente, que tomará as medidas cabíveis, inclusive com prisão em flagrante dos envolvidos.



## CONHECIMENTOS GERAIS E ATUALIDADES

### Questão 01

*“Na Idade Média as doenças proeminentes eram causadas basicamente pela falta de saneamento básico, o que levava às infecções e infestações por parasitas e outros agentes, como o causador da Peste Negra, que assolou a Europa e cujo vetor era a pulga dos ratos, que albergava uma bactéria denominada “yersinia pestis”.*

*A tuberculose e a sífilis eram doenças temidas pela população em geral e era sabido que atacavam as pessoas que não tinham hábitos saudáveis. Muitos escritores da literatura brasileira sofreram e pereceram da tuberculose, pois eram boêmios e viviam na noite. Após a descoberta da penicilina em 1928, por Alexander Fleming e sua utilização a partir de 1945, muitas doenças como estas que foram descritas passaram a ser controladas e até erradicadas. “As mudanças dos hábitos e o desenvolvimento do capitalismo moderno trouxeram as pessoas para os grandes centros urbanos, gerando novos problemas físicos e principalmente psicológicos”.*

[www.artigonal.com/.../as-doencas-do-mundo-moderno-reflexos-dos-tempos-452553.html](http://www.artigonal.com/.../as-doencas-do-mundo-moderno-reflexos-dos-tempos-452553.html) - ACESSO - 3/12/2009

Sobre a Geografia da Saúde, analise as assertivas e assinale a alternativa correta.

- I. Quando o texto faz referência à questão psicológica em grandes centros urbanos, pode estar retratando a perda da tolerância que um trânsito caótico pode gerar na população.
- II. O capitalismo moderno urbano tem gerado novas possibilidades de cura de doenças, disponíveis sem distinção, a toda população dos cinco continentes habitados.
- III. A tendência no Brasil é aumentar a EVM (Expectativa de vida média), a cada ano a qualidade de vida tem gerado um aumento na longevidade populacional desse país, refletido no aumento do número de idosos.
- IV. Os mais de 6 bilhões de habitantes do planeta estão completamente isentos de doenças antigas, tais como sífilis, tuberculose e até mesmo infestações por parasitas.

Está(ão) correta(s).

- (A) Apenas I e II.
- (B) Apenas I e III.
- (C) Apenas I e IV.
- (D) Apenas I, II e IV.
- (E) I, II, III e IV.

### Questão 02

*A TV e o cinema são os principais divulgadores de imagens associadas a costumes e marcas. Eles lançam personagens e brincam com nossas emoções, mas representam, antes de mais nada, muitos interesses econômicos, sociais e políticos. Sobre o tema em destaque e suas consequências é INCORRETO, afirmar que*

- (A) resultante de uma série de ações, um filme pode ser considerado um produto da intenção de um cineasta traduzido pelos atores em cena, pode representar uma plataforma para lançamentos de inúmeros produtos e mercadorias.

- (B) alguns filmes fornecem “um mercado da cultura”, lançando vídeos, CDs com trilhas sonoras, roupas, brinquedos etc.
- (C) imagens próximas e longínquas entram em nossas casas a partir da televisão. Por meio desse mecanismo conhecemos outros lugares, variadas emoções e principalmente conseguimos nos entreter sem sair de casa.
- (D) graças aos avanços nos sistemas de comunicação via satélite, sobretudo aos cabos de fibra ótica, que permitem transmitir mais dados e com qualidade, passaram a existir canais de TV especializados, num sistema controlado e que cobra pela emissão do sinal que emitem.
- (E) a televisão tem o poder de mostrar a realidade, buscando manter costumes, sem perda de valores regionais, a exemplo do entretenimento ou mesmo no ensino a distância.

### Questão 03

São Paulo amanheceu no dia 09/12/2009 em estado de alerta, pois as chuvas que aconteceram nos primeiros oito dias do mês de dezembro foram cruciais para tal situação.

Até o dia 8 de dezembro, as chuvas mataram mais pessoas do que em todo o verão de 2008.

Qual das alternativas NÃO vai ao encontro do problema demonstrado acima.

- (A) O Brasil está exposto a variações climáticas, que tem afetado todo o verão de 2009, causando sérios problemas nas áreas urbanas de São Paulo.
- (B) O planejamento urbano da cidade de São Paulo não aconteceu como devia, pois a marginal Tietê voltou a sofrer o antigo problema com alagamento.
- (C) A canalização de muitos córregos na cidade de São Paulo pode levar a problemas de pouca permeabilidade para a água, gerando alagamentos em vários pontos da metrópole.
- (D) O alto índice pluviométrico pode levar a desmoronamentos de morros, destruição de casas, de estradas e pontes.
- (E) O alto índice pluviométrico predominante no Brasil durante as proximidades com o verão ou até mesmo durante essa estação, tem ligação com a força da Massa Equatorial Continental que tem como área de formação a Amazônia.

**Questão 04**

*“Rio de Janeiro - Duas semanas após afirmar publicamente que o carioca joga muito lixo na rua, o prefeito do Rio de Janeiro, Eduardo Paes (PMDB), iniciou ontem a instalação de painéis eletrônicos, batizados de “lixômetros”, para mostrar a quantidade de dejetos recolhidos semanalmente em cada uma das 34 regiões administrativas da cidade.[...]”*

(gazeta do povo – vida e cidadania – 08/12/2009).

Sobre a questão da produção de resíduos podemos afirmar que

- I. a instalação dos “lixômetros” em alguns pontos da cidade do Rio de Janeiro vai ao encontro de estimular a população a diminuir a produção de lixo.
- II. a sociedade de consumo tem diminuído a produção de resíduos, é visível nas propagandas, especialmente escritas para não se jogar papel no chão.
- III. a questão do lixo esbarra no fator cultural, onde a grande maioria da população não tem preocupação alguma com a produção ou o depósito de resíduos.
- IV. o Brasil figura entre os países que tem desenvolvido uma política funcional de separação do lixo, tal política é evidente especialmente em cidades de médio e grande porte.

Está(ão) correta(s):

- (A) Apenas III e IV.
- (B) Apenas I e III.
- (C) Apenas II e III.
- (D) Apenas I e IV.
- (E) I, II, III e IV.

**Questão 05**

*“A história do circo está explicada em diversos sites e quase todos mostram que a sua origem é controversa. Alguns estudiosos afirmam que o circo surgiu na Grécia Antiga e no Império Egípcio, onde já havia animais domados. As Olimpíadas, que começaram por volta do século 8 a.C. (antes de Cristo), contavam com números circenses. Nos anos 70 a.C., em Pompéia, no Império Romano, havia um anfiteatro usado nas exibições de habilidades incomuns.*

*Mas há quem diga que as práticas circenses se originaram na China, onde foram encontradas pinturas de quase 5.000 anos em que aparecem acrobatas, equilibristas e contorcionistas. Os guerreiros utilizavam a acrobacia como uma forma de treinamento. [...]*

([http://www1.folha.uol.com.br/foha/criancas/2002-internet\\_circo.shtml](http://www1.folha.uol.com.br/foha/criancas/2002-internet_circo.shtml) - acesso 05/12/2009)

Sobre a arte que envolve o circo, é INCORRETO afirmar que

- (A) o Cirque Du Soleil caracteriza-se como uma das maiores companhias do ramo que tem como país sede o Canadá.
- (B) os circos modernos atrelam técnicas de teatro, acrobacias, apresentação de palhaços e até críticas políticas a seus espetáculos.
- (C) o Cirque Du Soleil chama muito a atenção do público por apresentar espetáculos de boa qualidade trelados a um elenco de várias partes do mundo.
- (D) nos grandes circos os espetáculos caracterizam apenas a cultura dos países sede.

- (E) pelo enunciado do exercício é perceptível que o circo é uma arte milenar e se reporta a várias partes do mundo.

**Questão 06**

*“Imagine um lugar que reúne, todos os anos, representantes de mais de 180 países para discutir problemas que atingem bilhões de habitantes da Terra. Esse lugar existe e fica em Nova Iorque, nos Estados Unidos. Seu nome: Organização das Nações Unidas (ONU). Os encontros anuais são chamados de Assembléia Geral da ONU”. (ARAUJO, Regina. GUIMARÃES, Raul Borges. RIBEIRO, Wagner Costa. Construindo a Geografia – Cenários do Mundo Contemporâneo. São Paulo: Moderna, 2002).*

**A respeito da estrutura que compreende a ONU – Organização das Nações Unidas - assinale a alternativa correta.**

- (A) Os programas patrocinados pela ONU são variados, podendo ser dirigidos à educação de crianças, à conservação do ambiente, aos direitos das minorias e a melhor distribuição dos alimentos com o objetivo de eliminar a fome. Atualmente, graças a FAO (Organização das Nações Unidas para a Agricultura e a Alimentação), é muito reduzido o número de pessoas que passam fome no mundo.
- (B) O Conselho de Segurança é o mais importante órgão da ONU, cujo objetivo principal é intervir nos conflitos internos dos países. O Brasil é um dos membros permanentes do Conselho de Segurança e atualmente lidera os soldados das Forças de Paz que tentam pacificar o Haiti.
- (C) A UNESCO (Organização das Nações Unidas para a Educação, a Ciência e a Cultura), aplica programas educacionais e estimula a cooperação científica internacional. No Paraná, o Parque Nacional do Iguaçu que abriga as Cataratas do Iguaçu, recebeu na década de 1980, a distinção concedida pela UNESCO, de Patrimônio Natural da Humanidade.
- (D) Devido ao intenso trabalho da OIT (Organização Internacional do Trabalho), que elaborou regras internacionais para aprimorar as condições de trabalho no mundo, a ONU conseguiu erradicar o trabalho escravo no Brasil.
- (E) Por abrigarem a maior parte da população mundial, os países que são os membros permanentes no Conselho de Segurança da ONU são a China, a Índia, os Estados Unidos, a Rússia e o Brasil. Somente esses países têm poder de vetar qualquer decisão no Conselho.

**Questão 07**

Nunca houve, em toda história da humanidade, um período de inovações técnicas e mudanças no estilo de vida tão grande quanto este que vivemos, desde o final dos anos 1970. Esse período é conhecido como Terceira Revolução Industrial ou Revolução Técnico-Científica. A respeito desse tema, assinale a alternativa correta.

- (A) Apesar da intensa tecnologia que marca a Terceira Revolução Industrial, as indústrias ainda se instalam próximas de fontes de matérias-primas como por exemplo, o silício, usado na fabricação de chips de computador.
- (B) A robotização consiste na introdução de robôs ou máquinas inteligentes no lugar dos trabalhadores. Nos Estados Unidos, que são o país mais robotizado do mundo, existem fábricas inteiras que funcionam quase somente com robôs e pouquíssima força de trabalho humana.
- (C) Outro setor de grande destaque na Terceira Revolução Industrial é a biotecnologia. A indústria de alimentos, por exemplo, já produz novos tipos de cultivos conhecidos como transgênicos. Esses alimentos geneticamente modificados vêm aumentando a oferta de alimentos no mundo, excluindo o problema da fome nos países subdesenvolvidos.
- (D) A informática foi um dos setores que mais se desenvolveram na Revolução Técnica Científica. Atualmente, os computadores estão cada vez menores, devido, entre outros fatores, ao desenvolvimento da nanotecnologia, ou seja, o campo de pesquisas científicas e tecnológicas que se ocupa da miniaturização dos objetos tecnológicos.
- (E) O uso da engenharia genética possibilitou grande avanço na medicina. A descoberta de novos remédios, o mapeamento do genoma humano e a clonagem de animais e humanos, já são práticas muito comuns nas nações mais desenvolvidas.

**Questão 08**

*“Poucas décadas foram tão criativas e ao mesmo tempo tão reprimidas como a de 1960. Jovens em todo o planeta protestaram contra o mundo burocratizado, desencantado e vazio. Em suas diferentes manifestações, eles procuraram recriar outros laços sociais, outras razões para ficarem juntos e outros signos de reconhecimento”.* MOTA, Myriam Becho – BRAICK, Patrícia Ramos – História: das cavernas ao Terceiro Milênio. Ed. Moderna, São Paulo – 2000.

A respeito da cultura musical e cinematográfica brasileira na década de 1960, informe se é (V) verdadeiro ou (F) falso e, em seguida, assinale a alternativa correta.

- ( ) Na década de 1960, o cenário musical brasileiro seguiu as influências européias e americanas, quando foi lançado o programa de televisão *Jovem Guarda*, comandado pelo cantor Roberto Carlos que dentre outros artistas, colaborou para o sucesso dos cantores Erasmo Carlos, Wanderléia, Sérgio Reis e Martinha.
- ( ) A antiga TV Record lançou vários festivais de música popular brasileira, abrindo espaços para artistas como Chico Buarque, Elis Regina, Caetano Veloso, Gilberto Gil, Jair Rodrigues, Geraldo Vandré, entre outros. Estes passaram a ser conhecidos do público brasileiro graças às transmissões da televisão para todo o país.
- ( ) A música brasileira dos anos 1960 não viveu apenas da *Jovem Guarda*. Caetano Veloso, Gilberto Gil, Gal Costa, entre outros artistas, apresentaram uma proposta mais ampla para

as artes brasileiras, derrubando preconceitos na música e mostrando todas as influências da *MPB*, num movimento que ficou conhecido como *Tropicalismo*.

- ( ) O *Tropicalismo* não se limitou à música. Glauber Rocha, com *Terra em Transe*, mostrou a enorme riqueza da proposta tropicalista para o cinema brasileiro.

- (A) V – V – V – F.  
 (B) V – F – F – V.  
 (C) F – F – V – V.  
 (D) V – V – V – V.  
 (E) F – V – F – V.

**Questão 09**

Ao longo da história, os fluxos de mercadorias e pessoas entre as regiões e os países aumentaram graças à modernização dos sistemas de transportes. Sobre os meios de transporte e sua integração no território brasileiro, assinale a alternativa correta.

- (A) O sistema de transporte que predomina no Brasil é o rodoviário. Ele integra o país de norte a sul em rodovias pavimentadas e que estão em boas condições de tráfego devido os recentes investimentos do governo Federal através do PAC – Programa de Aceleração do Crescimento.
- (B) O Brasil utiliza em larga escala o meio de transporte hidroviário. Os rios da bacia Platina estão interligados aos da bacia Amazônica, o que favorece o baixo custo do frete de mercadorias, pois o transporte hidroviário é o mais barato do mundo.
- (C) O transporte aéreo brasileiro passou por sérios problemas como, por exemplo, o congestionamento nos aeroportos devido à alta demanda de passageiros. Entretanto, com a escolha do Brasil para a sede da Copa do Mundo de Futebol em 2014, os aeroportos das principais metrópoles brasileiras estão passando por intensas reformas em suas infra-estruturas para pouso e decolagem.
- (D) O meio de transporte ferroviário brasileiro é o mais integrado da América Latina. Pelo fato do Brasil possuir extensão continental, as ferrovias favorecem o transporte de grãos e minérios para os portos, barateando o custo dos fretes no Brasil.
- (E) Para que o transporte hidroviário seja viável, é necessário que o relevo seja plano e os rios caudalosos, o que torna a navegação mais acessível e barata. Entretanto, quando o relevo é acidentado e os rios possuem desníveis em seu curso, a construção de eclusas possibilita a navegação.

### Questão 10

Uma das principais transformações enfrentadas por quase todos os países ao longo do último século foi à grande transferência de população do campo para as cidades. Esse fato acarretou em sérios problemas ambientais urbanos. Assinale a alternativa INCORRETA a respeito dos graves impactos ambientais típicos das aglomerações urbanas.

- (A) Nas metrópoles é muito comum o fenômeno da inversão térmica, quando a camada de ar que está próxima à superfície fica mais fria que a de cima e não sobe, bloqueando a circulação. Esse fenômeno dificulta a dispersão da poluição atmosférica, agravando a saúde da população.
- (B) No Brasil, entre as décadas de 1950 e 1980, houve grande expansão horizontal das regiões metropolitanas em direção à periferia, acompanhada pela deterioração das condições de moradia da população e do meio ambiente nas áreas ocupadas. Multiplicaram-se as favelas e os cortiços e começaram a surgir os loteamentos em áreas de mananciais.
- (C) Na maioria das cidades brasileiras, o lixo é simplesmente despejado a céu aberto, em terrenos na periferia, dando origem aos lixões. Além de provocar mau cheiro permanente e degradar a paisagem, o acúmulo de dejetos cria condições propícias à proliferação de ratos e insetos, que afetam a saúde da população.
- (D) Nas grandes cidades, o desmatamento, a impermeabilização dos solos e a concentração de grandes edificações provocam uma forte alteração nas condições naturais de absorção e irradiação de calor. Em consequência, a temperatura desses lugares fica um pouco mais elevada em relação ao seu entorno, formando as chamadas "ilhas de calor".
- (E) O aumento das áreas pavimentadas e das galerias pluviais e fluviais, na cidade, contribui para um escoamento mais eficiente das águas, reduzindo o risco de enchentes urbanas. É por isso que as áreas mal urbanizadas e sem asfalto, bem como a ocupação das encostas dos morros, na periferia das grandes metrópoles, são mais propensas a inundações.

## PORTUGUÊS

Texto para as questões 11 a 16

**Conectados para aprender**

**Escolas brasileiras começam a usar as redes sociais da internet em prol do ensino - e está funcionando.**

Bruno Meier

Mais de 5 milhões de estudantes brasileiros já pertencem a uma rede social na internet, como o Facebook ou o Twitter. A novidade é que, agora, parte deles começa a frequentar esses círculos virtuais estimulados pela própria escola - e com fins educativos. Alguns colégios, a maioria particular, fazem uso simples de tais redes, colocando ali informações como calendário de aulas e avisos. Muitas vezes, incluem ainda exercícios e o conteúdo das aulas, recurso que vem se prestando a aproximar os pais da vida escolar. O maior avanço proporcionado por esses sites, no entanto, se deve à possibilidade que eles abrem para o aprendizado em rede - o que já acontece há mais tempo, e com sucesso, em países como Japão e Inglaterra. No espaço virtual, os alunos debatem, sob a supervisão de um professor, temas apresentados na sala de aula e ainda, de casa, podem tirar dúvidas sobre a lição. O Twitter está sendo também adotado nas escolas por uma de suas particularidades: como

nenhum texto ali pode ultrapassar 140 caracteres, os alunos são desafiados a exprimir ideias com concisão - habilidade revelada por grandes gênios da história (*veja o quadro*) e tão requerida nos tempos modernos. A experiência tem funcionado no Colégio Hugo Sarmento, de São Paulo, onde os estudantes se lançam em animadas gincanas das quais saem campeões aqueles com o maior poder de síntese. Conclui o professor de português Tiago Calles: "As redes fazem parte da vida deles. Não há como a escola ignorá-las".

Esse já é um consenso. O que se discute é como fazer uso seguro - e produtivo - das redes. Entre os sites de relacionamento, o Twitter agrada às escolas justamente por preservar, ao menos em parte, a privacidade dos alunos: é preciso nome de usuário e senha para tomar parte dos encontros on-line promovidos pelo colégio. Todo o conteúdo que resulta daí, porém, fica disponível na internet e qualquer um pode ver. Preocupadas com isso, muitas escolas preferem criar redes próprias, que funcionam como uma intranet. "Evitamos assim a exposição dos alunos e temos condições de nos responsabilizar pelo que acontece na rede", explica Eduardo Monteiro, coordenador no Colégio Santo Inácio, do Rio de Janeiro, onde há um ano os alunos participam de debates virtuais que abarcam todas as disciplinas. Outro perigo do ambiente virtual, este de ordem pedagógica, diz respeito ao tipo de linguagem que os alunos tendem a usar na rede, bem distante da norma culta. Não é fácil estimulá-los a empregar o bom português nesse contexto. Avalia Adilson Garcia, diretor do Colégio Vértice, em São Paulo: "Em atividades on-line, damos o exemplo aos estudantes, respeitando a pontuação e fugindo do coloquial - mas eles costumam escrever muito mal".

De todos os desafios, no entanto, talvez o mais difícil seja tornar o ensino em rede algo realmente eficaz. Nos Estados Unidos, por exemplo, algumas escolas que haviam aderido à modalidade se viram forçadas a voltar atrás. Quando os exercícios ocorriam nos domínios do colégio, verificou-se que os estudantes tinham o hábito de engatar em chats e navegar por sites de *fast-food* enquanto a aula virtual se desenrolava - um fiasco. Com base na experiência internacional, já se sabe um pouco do que funciona nesse campo. A mais bem-sucedida de todas as medidas tem sido colocar as crianças para compartilhar projetos de pesquisa em rede, reproduzindo assim (ainda que em escala bem menor) o que se vê nos melhores centros de pesquisa do mundo. Depois que o Colégio São Bento, no Rio de Janeiro, passou a adotar o sistema (numa rede própria), alunos como Mateus Reis, 12 anos, e seus colegas ganharam novo entusiasmo: "De casa, todo mundo fica trocando informações pelo site e vai fazendo a sua parte do projeto, até juntarmos tudo. É uma diversão". O interesse despertado por esse tipo de exercício ajuda a explicar por que, com um computador em casa, as crianças dedicam cerca de 30% mais tempo aos estudos, segundo mostra uma pesquisa da OCDE (organização internacional que reúne os países ricos). Está provado também que a rede provê bons incentivos à rapidez de raciocínio, ao trabalho em equipe e à capacidade de expor ideias em público, mesmo que a distância.

O Brasil está começando a adotar as redes virtuais no ensino com pelo menos cinco anos de atraso em relação a países da OCDE. O conjunto de experiências brasileiras, até agora, parece apontar para a direção certa - mas requer avanços. "É preciso integrar melhor o uso das redes ao currículo escolar. Sem isso, os efeitos serão modestos ou nulos", pondera José Armando Valente, do Núcleo de Informática Aplicada à Educação da Unicamp. Para executar tarefa de tamanha complexidade, antes de tudo é necessário que as escolas disponham de uma equipe de professores bem

treinados, artigo raríssimo num país que acumula tantas deficiências nesse setor. Por completa inexperiência, muitos deixam os computadores acumulando pó e, quando fazem uso deles em sala de aula, é para dar burocráticas lições de informática. Há, portanto, um gigantesco caminho a percorrer - e isso deve ser feito logo. Resume Claudio de Moura Castro, articulista de VEJA e especialista em educação: "O ensino em rede é um avanço necessário". (Veja, 18/11/2009)

#### Questão 11

Assinale a frase que apresenta voz passiva.

- (A) "Mais de 5 milhões de estudantes brasileiros já pertencem a uma rede social na internet [...]"
- (B) "Esse já é um consenso."
- (C) "É preciso integrar melhor o uso das redes ao currículo escolar."
- (D) "O que se discute é como fazer uso seguro - e produtivo - das redes."
- (E) "O ensino em rede é um avanço necessário."

#### Questão 12

Leia os enunciados abaixo

- I. "O maior avanço proporcionado por esses sites, **no entanto**, se deve à possibilidade que eles abrem para o aprendizado em rede [...]"
- II. "[...] é preciso nome de usuário e senha **para** tomar parte dos encontros on-line [...]"
- III. "Há, **portanto**, um gigantesco caminho a percorrer [...]"

Os conectivos destacados nos enunciados apresentam, respectivamente, as noções de:

- (A) conclusão – finalidade – contrariedade
- (B) contrariedade – finalidade – conclusão
- (C) finalidade – contrariedade – conclusão
- (D) contrariedade – consequência – finalidade
- (E) contrariedade – finalidade – consequência

#### Questão 13

Assinale a alternativa em que o conectivo pode substituir a palavra destacada no enunciado a seguir, sem que haja mudança de sentido.

"O conjunto de experiências brasileiras, até agora, parece apontar para a direção certa - **mas** requer avanços."

- (A) assim
- (B) portanto
- (C) todavia
- (D) além disso
- (E) mas também

#### Questão 14

De acordo com o texto, é correto afirmar que

- (A) com a presença da internet na escola, aos poucos, cada vez mais vai se tornando mais obsoleta a presença e a função do professor.
- (B) uma vez que a internet passou a integrar o universo escolar, já há algum tempo os professores recebem formação para interagirem com essa nova ferramenta.
- (C) apesar de todos os benefícios que a internet trouxe para a educação, há alguns problemas, como, por exemplo, a exposição dos alunos, pois as escolas não dispõem de mecanismos que assegurem a sua privacidade na rede.
- (D) uma vez que o uso da internet na escola favorece a concentração dos alunos e estimula o raciocínio, pesquisadores são unânimes em afirmar que o ensino por meio da rede é realmente eficaz.

- (E) com os avanços tecnológicos, o uso da internet na escola é imperativo e pode contribuir substancialmente para a aprendizagem dos alunos, mas, para isso, é necessário que as escolas superem desafios, como a formação de um quadro de professores qualificados para esse tipo de trabalho.

#### Questão 15

Sobre os desafios relativos ao uso da rede no processo de ensino aprendizagem na escola, analise as afirmações a seguir.

- I. A segurança e a privacidade dos alunos na rede ainda é um ponto frágil.
- II. Na internet, os alunos tendem a utilizar uma linguagem mais informal, distanciando-se, assim, da norma culta.
- III. Falta, ainda, adequação entre o uso das redes e o currículo escolar.

De acordo com o texto

- (A) I, II e III estão corretas.
- (B) apenas I está correta.
- (C) I e III estão corretas.
- (D) II e III estão corretas.
- (E) apenas III está correta.

#### Questão 16

Assinale a frase em que a palavra **que** resgata um termo antecedente.

- (A) "A novidade é que, agora, parte deles começa a frequentar esses círculos virtuais [...]"
- (B) "[...] já se sabe um pouco do que funciona nesse campo."
- (C) "Está provado também que a rede provê bons incentivos à rapidez de raciocínio [...]"
- (D) "[...] algumas escolas que haviam aderido à modalidade se viram forçadas a voltar atrás."
- (E) "[...] é necessário que as escolas disponham de uma equipe de professores bem treinados [...]"

#### Questão 17

Assinale a alternativa em que a palavra destacada foi usada adequadamente ao contexto.

- (A) O concerto foi cancelado porque o pianista adoeceu.
- (B) A demora no concerto do equipamento ocasionou o atraso na cirurgia.
- (C) Os funcionários da empresa foram presenteados com um belíssimo conserto de Natal.
- (D) Em virtude da promoção anunciada, houve grande tumulto na sessão de eletrodomésticos.
- (E) Em seção solene, o governador deu posse ao novo secretário de saúde.

#### Questão 18

Assinale a alternativa que completa corretamente as lacunas dos enunciados abaixo.

- I. \_\_\_\_\_ você chegou atrasado novamente?
- II. Você chegou atrasado novamente \_\_\_\_\_ ?
- III. Ele chegou atrasado \_\_\_\_\_ acordou tarde.

- (A) Porque – por quê – porque
- (B) Por que – por quê – porquê
- (C) Por que – por quê – porque
- (D) Por que – por que – porque
- (E) Por quê – por quê – porque

**Questão 19**

**Assinale que apresenta concordância inadequada.**

- (A) Haja vista o mau tempo, hoje não sairemos de casa.
- (B) O Hospital Municipal recebe bastantes estagiários de medicina todos os anos.
- (C) Se a doação de órgãos fosse levada tratada mais seriamente no Brasil, não haveria tantos pacientes morrendo por falta de transplante.
- (D) Fazia cinco anos que ela havia saído de sua cidade natal.
- (E) Com a ampliação do hospital, disponibilizou-se novos leitos para doentes em estágio terminal.

**Questão 20**

**Assinale a alternativa em que o acento indicativo da crase foi utilizado indevidamente.**

- (A) O diretor se referiu àquele novo estagiário com certa indiferença.
- (B) O candidato seria aprovado à qualquer custo.
- (C) A reunião começará, pontualmente, às dez horas.
- (D) Foi lamentável assistir àquela cena.
- (E) O funcionário teve que ser socorrido às pressas.

## CONHECIMENTOS ESPECÍFICOS

**Questão 21**

**Relacionado aos tipos respiratórios correlacione as colunas.**

1. Respiração de Cheyne-Stokes
2. Respiração de Biot
3. Respiração artificial
4. Respiração Atáxica

- ( ) Ritmo respiratório caracterizado por períodos alternados de apneia e respiração rápida e profunda. O ciclo inicia-se com respirações lentas, superficiais que gradualmente aumentam em amplitude e ritmo e é seguido de um período de apneia. O período de apneia pode durar 3 a 30 segundos, daí o ciclo repete-se a cada 45 segundos a 3 minutos.
- ( ) Ritmo respiratório caracterizado por períodos irregulares de apneia, alternados com períodos nos quais são produzidos 4 ou 5 respirações de profundidades semelhantes.
- ( ) Tipo de apoio à função respiratória que utiliza um instrumento eletromecânico (respirador artificial), capaz de insuflar de forma cíclica volumes pré-determinados de ar com alta concentração de oxigênio através dos brônquios.
- ( ) Padrão respiratório irregular, com respirações profundas e superficiais ocorrendo ao acaso, intercalada de pausas de duração variada.

**Assinale a alternativa correta.**

- (A) 4 – 2 – 3 – 1.
- (B) 3 – 4 – 2 – 1.
- (C) 1 – 2 – 3 – 4.
- (D) 2 – 1 – 3 – 4.
- (E) 1 – 4 – 3 – 2.

**Questão 22**

**As arritmias cardíacas são uma entidade relativamente comum no pós-operatório de cirurgia cardíaca, acometendo entre 20% e 40% dos pacientes após os mais diferentes tipos de tratamento cirúrgico. Dentre as arritmias de pós-operatório de cirurgia cardíaca qual a mais comum e a que mais preocupação trás ao clínico.**

- (A) Fibrilação Atrial
- (B) Fibrilação Ventricular
- (C) Flutter Atrial
- (D) Taquicardia Atrial
- (E) Ritmo Sinusal

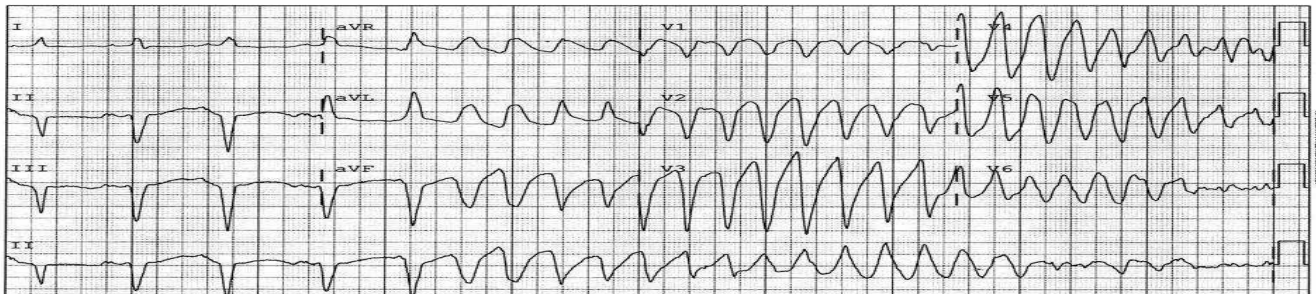
**Questão 23**

**A doença cardiovascular é uma das principais causas de mortalidade no mundo, recentemente há evidências do aumento na taxa de mortalidade cardiovascular em pacientes portadores da síndrome da apneia/hipopneia obstrutiva do sono (SAHOS). Assinale a alternativa que contém incorreções.**

- (A) Há aumento na atividade simpática, atingindo o seu pico máximo no término da apnéia, seguido por uma acentuada diminuição durante a recuperação.
- (B) Ocorre variabilidade da pressão arterial (PA) durante a noite, podendo não apresentar o descenso noturno observado em indivíduos normais, levando a um valor médio noturno elevado, mesmo nas situações em que se observam níveis pressóricos normais durante o dia.
- (C) Entre os indivíduos com acidente vascular cerebral (AVC), a incidência de distúrbio respiratório do sono pode ser menor do que 50%, com predomínio da forma obstrutiva.
- (D) A prevalência de fibrilação atrial (FA) parece aumentar em pacientes com SAHOS e insuficiência cardíaca congestiva ou revascularização miocárdica recente.
- (E) As alterações noturnas de segmento ST consistentes com isquemia miocárdica são comuns em pacientes com SAHOS e doença arterial coronariana (DAC).

**Questão 24**

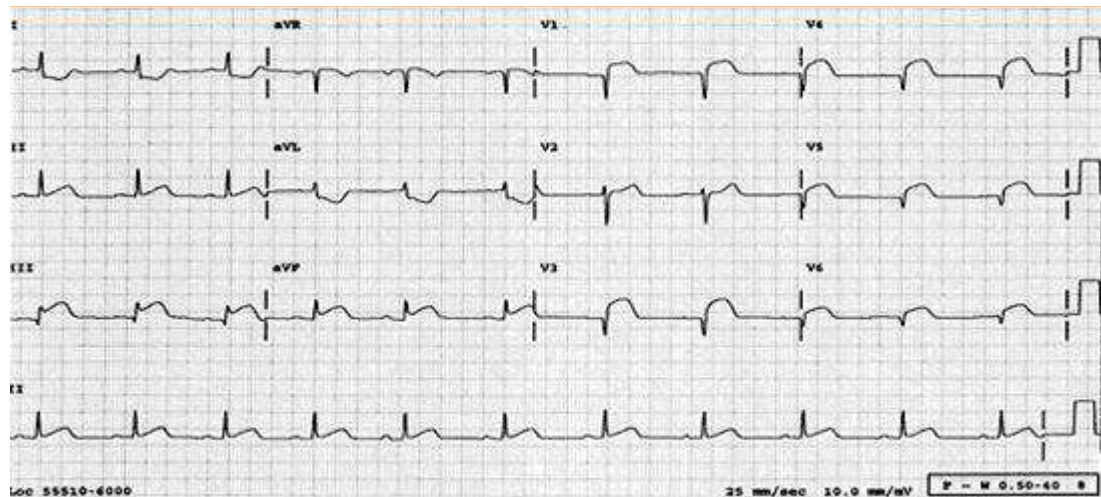
Qual é o quadro potencialmente fatal, encontrado nesse traçado eletrocardiográfico?



- (A) Infarto Agudo do miocárdio de parede lateral.
- (B) Torsade de Pointes.
- (C) Ritmo sinusal.
- (D) Síndrome de Wolf Parkinson White.
- (E) Fibrilação atrial.

**Questão 25**

A imagem é sugestiva de



- (A) infarto lateral com envolvimento atrial.
- (B) arritmia cardíaca.
- (C) hipertrofia do ventrículo esquerdo.
- (D) infarto inferior com envolvimento do ventrículo direito.
- (E) alterações difusas da repolarização ventricular.

**Questão 26**

Criança de dois anos de idade do sexo feminino procura emergência médica para a avaliação de uma pupila esquerda dilatada. Segundo a mãe da criança, as pupilas estavam normais pela manhã, evoluindo durante o dia com acentuada dilatação da pupila esquerda. Na apresentação no departamento de emergência, a pupila dilatada havia diminuído muito de tamanho, em comparação ao descrito anteriormente. Não havia história de trauma, instilação de gotas ou uso de pomadas oftalmológicas. A criança esteve próxima à sua tia, que limpou o refrigerador com diversos produtos mais cedo, naquela tarde. A história médica pregressa era significativa apenas por um forame oval patente. Ao exame, a criança conseguia fixar e seguir com ambos os olhos, sem qualquer preferência por um deles. A motilidade demonstrou um exotropia intermitente, mas sem déficits nas versões; o exame externo também foi normal. A anisocoria foi mais evidente em condições normais de iluminação. O diâmetro da pupila direita foi de 4,0 mm e da pupila esquerda de

6,0 mm na luz fraca. Com as luzes acesas, a pupila direita ficou com 2,0 mm e a esquerda com 4,5 mm. Ao exame com lâmpada de fenda, córneas, câmaras anteriores e lentes estavam normais, e nenhuma heterocromia foi observada. Qual o provável diagnóstico clínico?

- (A) Síndrome de Horner.
- (B) Paralisia do terceiro nervo.
- (C) Midríase farmacológica (tóxica).
- (D) Midríase traumática.
- (E) Acidente vascular cerebral.

**Questão 27**

Relacionado ao posicionamento correto do tubo, através de exame clínico e dispositivos próprios (suporte avançado de vida de cardiologia) assinale a alternativa INCORRETA.

- (A) Para reduzir o risco de mal - posicionamento do tubo não diagnosticado, ou de deslocamento, os socorristas devem utilizar uma avaliação clínica associada ao uso de um dispositivo, como um detector de CO<sub>2</sub> exalado ou um dispositivo detector esofágico, para avaliar a localização do tubo.
- (B) Os socorristas devem confirmar o posicionamento de quaisquer vias aéreas avançadas, imediatamente após seu estabelecimento, no veículo de transporte e sempre que o paciente for movimentado.
- (C) A maioria dos estudos publicados, relacionados ao uso de dispositivos para confirmar o posicionamento das vias aéreas avançadas, confirmam a capacidade desses dispositivos de detectarem o posicionamento do tubo endotraqueal.
- (D) Não existem evidências suficientes para avaliar a precisão dos dispositivos que confirmam o posicionamento da ML ou do combitubo.
- (E) É necessário apenas observar que o tubo endotraqueal passa através das pregas vocais e a posição do tubo é verificada por elevação do tórax e por ausculta durante a ventilação com pressão positiva.

**Questão 28**

Relacionado aos erros e deficiências mais comuns durante o tratamento da asma no pronto-socorro, assinale a alternativa correta.

- I. história e exame físico inadequados.
- II. falta de medidas funcionais para avaliação da gravidade e da resposta ao tratamento.
- III. não identificação de asma de risco.
- IV. uso de aminofilina como tratamento principal e inicial.
- V. subdoses de beta-2 agonistas de curta duração ou grande intervalo entre as doses.
- VI. utilização de espaçadores ou técnica de inalação apropriada para população pediátrica.
- VII. doses elevadas de corticosteróides.

- (A) Apenas I1 alternativa esta correta.
- (B) Apenas 1 alternativa esta incorreta.
- (C) Apenas 3 alternativas estão corretas.
- (D) Apenas 2 alternativas estão incorretas.
- (E) Apenas 4 alternativas estão erradas.

**Questão 29**

Na síndrome de Stokes-Adans por bloqueio átrio-ventricular completo podemos identificar

- (A) fibrilação Atrial.
- (B) fibrilação ventricular.
- (C) assistolia ventricular.
- (D) taquicardia atrial.
- (E) ritmo sinusal.

**Questão 30**

ATS 48 anos é atendido no pronto socorro com tosse seca e falta de ar há 4 horas. Tabagismo há 33 anos de 1 maço/dia sem história de doenças prévias. Ao exame físico, sem febre, frequência respiratória de 26 irpm, pressão arterial de 160/85 mmHg e frequência cardíaca de 126 bpm, ausculta pulmonar com diminuição do murmúrio vesicular em ambas as bases, sem estertores, ausência de turgência jugular, presença de edema moderado nos tornozelos e pré-tibial, sinal de godet à digito pressão, edema periórbita, restante do exame físico sem alterações. Exames laboratoriais – hematócrito de 47%; leucócitos de 9.000/ $\mu$ l; plaquetas de 325.000/ $\mu$ l; glicemia de 88 mg/dl; uréia sérica de 24 mg/dl; creatinina sérica de 1,2 mg/dl; colesterol de 432 mg/dl; albuminemia de 1,6g/dl; exame de urina com proteinúria significativa, gasometria arterial com o paciente respirando ar ambiente = pH = 7,48; PCO<sub>2</sub> = 28 mmHg; PO<sub>2</sub> = 84 mmHg; bicarbonato 26 mEq/l. Radiografia de tórax com atelectasia basal. Eletrocardiograma taquicardia sinusal. Relacionado ao caso clínico qual o provável diagnóstico?

- (A) Síndrome nefrótica.
- (B) Síndrome nefrítica.
- (C) Infarto Agudo do Miocárdio.
- (D) Pneumonia.
- (E) Glomerulonefrite aguda.

**Questão 31**

Segundo o suporte avançado de vida em cardiologia assinale a alternativa que contém INCORREÇÕES, relacionado ao tratamento da fibrilacao ventricular e taquicardia ventricular (FV/TV) sem pulso.

- (A) Se possível, os socorristas devem aplicar compressões após a verificação do ritmo cardíaco, enquanto o desfibrilador está sendo carregado, os socorristas devem tentar palpar o pulso ou verificar o ritmo cardíaco após a aplicação do choque.
- (B) Para tentar a desfibrilação, aplica-se um choque, seguido imediatamente da realização de RCP (iniciando por compressões torácicas).
- (C) Os socorristas devem minimizar as interrupções das compressões torácicas e, principalmente, reduzir o tempo entre a realização de compressões e a aplicação de choque, e entre a aplicação de choque e o reinício das compressões.
- (D) O ideal é que as compressões sejam interrompidas somente para verificação do ritmo cardíaco e aplicação de choque.
- (E) Os medicamentos devem ser fornecidos durante a realização da RCP, imediatamente após a verificação do ritmo.

**Questão 32**

São lesões com risco iminente de vida.

- (A) Contusão pulmonar, Pneumotórax hipertensivo, pneumotórax aberto, tórax instável, hemotórax maciço e tamponamento cardíaco.
- (B) Traumatismo contuso do coração, contusão pulmonar, pneumotórax hipertensivo, tórax instável e hemotórax maciço.
- (C) Contusão pulmonar, laceração traqueobrônquica e hemotórax maciço.
- (D) Ruptura traumática do diafragma, hemotórax, contusão pulmonar, pneumotórax hipertensivo e pneumotórax aberto.
- (E) Ruptura traumática da aorta, pneumotórax simples, tórax instável, hemotórax maciço e tamponamento cardíaco.

**Questão 33**

Relacionado aos sinais e sintomas das principais lesões traumáticas correlacione as colunas.

1. Obstrução da via aérea
2. Pneumotórax hipertensivo
3. Laceração traqueobrônquica
4. Hemotórax
5. Ruptura traumática de diafragma
6. Hemotórax maciço
7. Tamponamento cardíaco
8. Pneumotórax simples
9. Tórax instável
10. Pneumotórax aberto

- ( ) Dispnéia; estridor; sinais de hipoxemia.  
 ( ) Dispnéia; taquipnéia; redução ou ausência de MV, hipertimpanismo e redução da expansão torácica do lado acometido; desvio traqueal, sinais de choque.  
 ( ) Dispnéia; enfisema de subcutâneo, enfisema de mediastino; estridor; sinais de hipoxemia.  
 ( ) Dispnéia; redução ou ausência de MV, maciez à percussão do lado acometido.  
 ( ) Dispnéia, redução de MV, ausculta de ruídos hidroaéreos no tórax.  
 ( ) Choque hipovolêmico; redução ou ausência de MV; maciez à percussão.  
 ( ) Dispnéia, dor torácica, crepitação de arcos, movimento paradoxal; sinais de hipoxemia.  
 ( ) Dispnéia, dor torácica; redução ou ausência de MV, hipertimpanismo e redução da expansão torácica do lado acometido.  
 ( ) Hipotensão arterial; turgência jugular; abafamento de bulhas; pulso paradoxal e sinal de Kussmaul.  
 ( ) Dispnéia, lesão extensa de parede torácica.

Assinale a alternativa correta.

- (A) 1-2-3-4-5-6-7-8-9-10.  
 (B) 2-1-3-4-5-6-7-8-9-10.  
 (C) 1-2-3-4-5-6-9-8-7-10.  
 (D) 3-2-1-4-5-6-7-8-9-10.  
 (E) 10-9-7-5-4-3-2-1-6-8.

**Questão 34**

Os erros e deficiências mais comuns na alta hospitalar de pacientes com diagnóstico de asma são

- I. liberação precoce do pronto-socorro.
- II. falta de orientação da técnica de uso dos aerossóis.
- III. não orientação para tratamento em longo prazo e não encaminhamento dos casos graves aos serviços especializados.
- IV. não orientação sobre retorno à emergência se necessário e falta de orientação quanto aos sinais de piora.
- V. não prescrição de prednisona ou equivalente e aminofilina de uso contínuo.

Assinale a alternativa correta.

- (A) Apenas I e II estão corretas  
 (B) Apenas III e V estão corretas  
 (C) Apenas I, II, III e V estão corretas  
 (D) Apenas I, II, III e IV estão corretas  
 (E) I, II, III, IV e V estão corretas

**Questão 35**

A Portaria Gm n.1.828, de 2 de setembro de 2004 institui

- (A) incentivo financeiro para adequação da área física das Centrais de Regulação Médica de Urgência em estados, municípios e regiões de todo o território nacional.  
 (B) incentivo financeiro para compra de equipamentos de urgência e emergência em todo território nacional.  
 (C) incentivo financeiro para ampliação da área física dos hospitais estaduais em todo território nacional.  
 (D) incentivo financeiro para adequação da área física dos pronto-atendimentos municipais em todo território nacional.  
 (E) incentivo financeiro aos funcionários de saúde em atendimentos de emergência em estados e municípios em todo o território nacional.

**Questão 36**

Considerando as contribuições apresentadas pelo Conselho Nacional de Secretários de Saúde e pelo Conselho Nacional de Secretários Municipais de Saúde, adotadas em Plenárias da Comissão Intergestores Tripartite, realizada em 13 de agosto de 2003, estabelece que a Política Nacional de Atenção às Urgências composta pelos sistemas de atenção às urgências estaduais, regionais e municipais, deve ser organizada de forma que permita

- I. garantir a universalidade, equidade e integralidade no atendimento às urgências clínicas, cirúrgicas, ginecoobstétricas, psiquiátricas, pediátricas e as relacionadas às causas externas.
- II. consubstanciar as diretrizes de regionalização da atenção às urgências, mediante a adequação criteriosa da distribuição dos recursos assistenciais.
- III. desenvolver estratégias promocionais da qualidade de vida e saúde.
- IV. fomentar, coordenar e executar projetos estratégicos de atendimento às necessidades coletivas em saúde, de caráter urgente e transitório, decorrentes de situações de perigo iminente, de calamidades públicas e de acidentes com múltiplas vítimas.
- V. contribuir para o desenvolvimento de processos e métodos de coleta, análise e organização dos resultados das ações e serviços de urgência tendo uma visão dinâmica do estado de saúde da população e do desempenho do Sistema Único de Saúde em seus três níveis de gestão.
- VI. integrar o complexo regulador do Sistema Único de Saúde.
- VII. qualificar a assistência e promover a capacitação continuada das equipes de saúde do Sistema Único de Saúde na Atenção às Urgências, em acordo com os princípios da integralidade e humanização.

Assinale a alternativa correta

- (A) Apenas I, III, IV, VI estão corretas.  
 (B) Apenas II, III, V, VI e VII estão corretas.  
 (C) Apenas I, III, V, VI e VII estão corretas.  
 (D) Apenas III, IV, V, VI e VII estão corretas.  
 (E) I, II, III, IV, V, VI e VII estão corretas.

**Questão 37**

O bicarbonato de sódio deve ser usado na reanimação cardiopulmonar em diversas situações, exceto:

- (A) Hiperpotassemia
- (B) Acidose grave pré-existent
- (C) Intoxicação por antidepressivos tricíclicos
- (D) Alcalinizar urina nos casos de intoxicação por determinadas drogas
- (E) Como rotina na reanimação cardiopulmonar

**Questão 38**

São complicações decorrentes da inoculação sistêmica de veneno pelo ferrão ou agulhão, localizado na cauda de escorpiões do gênero *Tityus*, EXCETO.

- (A) Arritmia cardíaca.
- (B) Necrose local.
- (C) Edema agudo de pulmão.
- (D) Insuficiência cardíaca congestiva.
- (E) Choque.

**Questão 39**

Relacionado às complicações do araneísmo correlacione as colunas.

1. Loxoscelismo
2. Foneutrismo
3. Latrosectismo

- ( ) Não há complicações descritas
- ( ) Úlcera necrótica, infecção cutânea e insuficiência renal aguda
- ( ) Choque e edema agudo de pulmão

Assinale a alternativa correta.

- (A) 1 – 2 – 3.
- (B) 3 – 1 – 3.
- (C) 3 – 2 – 1.
- (D) 2 – 3 – 1.
- (E) 1 – 3 – 2.

Referente ao caso clínico responda as questões 40 e 41.

ERAM, 46 anos, masculino, branco, trabalhador rural, residente na área rural procurou à emergência do Hospital deste município, onde evoluiu com epistaxe, hematêmese, oligúria, lipotímia e edema progressivo dos membros inferiores, com posterior aparecimento de bolhas contendo material seroso evoluindo para pio - sanguinolento. Nega história semelhante ou outras doenças. Ao exame físico: apresentava-se consciente, orientado, eufórico, acianótico, anictérico, hipocorado 1+/4+, afebril. Ausculta cardíaca: BCNF 2T, sem sopros ou extra-sístoles; ausculta pulmonar: MV presente sem ruídos adventícios; abdômen: flácido, peristalse presentes, não doloroso e sem visceromegalias; membros superiores: presença de equimoses em braços direito; membros inferiores: coxa direita, pernas e pés edemaciados 3+/4+, bolhas na região dorsal pé direito com conteúdo sero-hemorrágico. Laboratório: Leucograma: segmentados 88%, linfócitos 16%; glicose: 112; creatinina: 8,4; uréia: 186; AST: 26; ALT: 18; urina: sangue +, proteína + ++, aspecto turvo, densidade 1,018, pH 5,0.

**Questão 40**

Qual o provável diagnóstico?

- (A) Picada de cobra do gênero *Lachesis*.
- (B) Picada de cobra do gênero *Bothrops*.
- (C) Picada de cobra do gênero *Micrurus*.
- (D) Picada de escorpião do gênero *Tityus*.
- (E) Picada de lagarta.

**Questão 41**

Qual o provável tratamento para o caso descrito?

- (A) Soro antibotrópico.
- (B) Soro anticrotático.
- (C) Soro antielapídico.
- (D) soro antibotrópico-laquético.
- (E) Vacina seguida de anti-histamínico.

**Questão 42**

Em relação à Colecistite Aguda, assinale a alternativa que contém INCORREÇÕES.

- (A) As infecções primárias da colecistite acalculosa podem se apresentar como colecistite aguda
- (B) o quadro clínico se inicia com febre inexplicável e dor no quadrante superior direito
- (C) O diagnóstico é confirmado pela ultra-sonografia
- (D) Dor, febre, leucocitose e provas de função hepática anormais são comuns
- (E) Gangrena e a perfuração são mais comuns na colecistite calculosa que na colecistite acalculosa, tendo indicação de colecistectomia urgente.

**Questão 43**

Paciente 42 anos, masculino, negro, escriturário, é levado à emergência com quadro de desconforto respiratório. Relata uso irregular de medicamentos inalatórios para asma. Nega outras doenças. Ao exame: frequência cardíaca: 134 bpm, frequência respiratória: > 30 ipm, pressão arterial: 120/75mmHg, agitado, discreta palidez cutânea, ausculta pulmonar: murmúrio vesicular diminuído com sibilos diminuídos e uso de musculatura acessória (tiragem intercostal). Considerando a classificação da gravidade da crise aguda da asma, podemos classificar o caso clínico em

- (A) crise leve.
- (B) crise moderada.
- (C) crise grave.
- (D) insuficiência respiratória.
- (E) SARA

**Questão 44**

APS, 50 anos, branca, procura emergência médica causa de confusão aguda. Filha relata que há 2 anos a paciente foi submetida à cirurgia bariátrica, para tratamento de obesidade. Faz uso regular de fenitoína, 300 mg/dia, para epilepsia. Nega etilismo. Ao exame físico: emagrecida, desnutrida, pálida, desorientada e atáxica. A temperatura axilar é de 37 C, o pulso de 120 bpm, a respiração de 18 ipm, PA de 100/60 na posição sentada e 90/50 na posição em pé. A capacidade de olhar para cima e a abdução de ambos os olhos estão empobrecidas, nistagmos ao dirigir o olhar para qualquer direção. Restante do exame físico sem alterações. Exames laboratoriais: hemograma normal, glicemia de 64 mg/dL, sódio de 126 mEq/l, albumina sérica de 2,5 g/dL e aspartato aminotransferase de 48U/l. Qual o provável diagnóstico?

- (A) Síndrome de Korsakoff.
- (B) Encefalopatia de Wernicke.
- (C) Desidratação.
- (D) Intoxicação medicamentosa.
- (E) Crise convulsiva.

**Questão 45**

As reações hepatocelulares representam o tipo mais comum de doença hepática induzida por medicamentos, constituindo 90% dos casos. São medicamentos implicados na toxicidade ao hepatócito.

- (A) Ciclofosfamida.
- (B) Amiodarona.
- (C) Halotano.
- (D) Alopurinol.
- (E) Acetaminofem.

**Questão 46**

PS, 6 anos é levado pela avó a emergência com queixa de febre, dor de cabeça e vermelhidão. Avó que é enfermeira relata que a criança apresentou febre alta (40°C) de um dia de evolução, persistente, associada à “vermelhidão” em tronco e membros, dor de garganta, cefaléia de forte intensidade, um episódio de vômito bilioso, astenia e hiporexia. Nega conhecer quadros semelhantes nos ambientes familiar e escolar, mas relata que um dos colegas de classe do neto faltou à escola nos últimos 3 dias, mas não sabe dizer a razão. No momento, apresenta queda do estado geral, cefaléia e febre. Exame Físico: orientado, regular estado geral, mucosas hipocoradas e hipohidratadas (1+/4+), ausência de icterícia e cianose. PA: 90X60 mmHg; FC: 130 bpm; FR: 32 irpm; Tax: 39,5°C. Hiperemia de orofaringe, sem evidência de placas, linfadenopatia occipital e rigidez de nuca e sinais de Kernig e Brudzinski positivos. Presença de exantema petequeial em tronco e extremidades. Restante do exame físico sem alterações significativas. Qual o provável diagnóstico.

- (A) Exantema súbito.
- (B) Escarlatina.
- (C) Rubéola.
- (D) Sarampo.
- (E) Meningoencefalite.

**Questão 47**

Qual o tratamento mais adequado para a hipopotassemia grave ( $K < 25$ ) ou sintomática na unidade de emergência?

- I. Aporte EV numa taxa de infusão de 2 mEq/Kg em 4 a 6 horas.
- II. Aporte IM de 8 mEq/ 100ml em bolus.
- III. Nos casos graves com arritmia ou paralisia respiratória, sob monitorização, pode-se usar até 1 mEq/Kg/hora (Maximo de 40 mEq/hora).
- IV. a concentração máxima de potássio no soro em veia periférica não deve ultrapassar 4 mEq/ 100 ml de solução.

Assinale a alternativa correta

- (A) Apenas II está correta.
- (B) Apenas II, III e IV estão corretas.
- (C) Apenas II e III estão corretas.
- (D) Apenas I, III e IV estão corretas.
- (E) I, II, III e IV estão corretas.

**Questão 48**

São causas de erro na gasometria EXCETO.

- (A) Dor e estresse na hora da punção podem causar queda do  $PO_2$  e da saturação.
- (B) Excesso de heparina na seringa: aumento do  $PO_2$ ; diminuição da  $PCO_2$  e diminuição do pH.
- (C) Bolhas de ar: aumento do  $PO_2$ ; diminuição da  $PCO_2$  e diminuição do pH.
- (D) Punção demorada ou difícil ou sem anestesia podem causar aumento da saturação e aumento do  $PO_2$ .
- (E) Hipotermia extrema: diminuição do  $PO_2$ .

**Questão 49**

São causas de alcalose metabólica, EXCETO.

- (A) Síndrome Leite-alcali.
- (B) realimentação após jejum prolongado.
- (C) Estenose do piloro.
- (D) Fibrose pulmonar.
- (E) Síndrome de Batter.

**Questão 50**

Paciente 54 anos procura atendimento médico com quadro de dor retroesternal iniciada após dieta copiosa, de forte intensidade com irradiação para mandíbula. História de hipertensão e diabetes em tratamento medicamentoso irregular. Em tempos recentes qual dos marcadores bioquímicos tem maior sensibilidade para o diagnóstico de infarto agudo do miocárdio?

- (A) PCR.
- (B) Troponina T e I.
- (C) CK, CKMB e isoformas de CK.
- (D) DHL.
- (E) Mioglobina.