



# CADERNO DE PROVA MÉDICO CLÍNICO GERAL (ESF)

## INSTRUÇÕES

- Você está recebendo do fiscal um Caderno de Prova com 40 (quarenta) questões numeradas sequencialmente que compõem a prova objetiva.
- Você receberá, também, a Folha de Respostas personalizada para transcrever as respostas das questões da prova objetiva.

### ATENÇÃO

- 1- É proibido folhear o Caderno de Prova antes da autorização do fiscal.
- 2- Após autorização, verifique se o Caderno de Prova está completo, sem falhas de impressão e se a numeração está correta. Confira também se sua prova corresponde ao cargo para o qual você se inscreveu. Caso haja qualquer divergência, comunique o fato ao fiscal imediatamente.
- 3- Confira seu nome completo, o número de seu documento e o número de sua inscrição na Folha de Respostas. Caso encontre alguma divergência, comunique o fato ao fiscal para as devidas providências.
- 4- Você deverá transcrever as respostas das questões objetivas para a Folha de Respostas, que será o único documento válido para a correção das provas. O preenchimento da Folha de Respostas é de inteira responsabilidade do candidato.
- 5- Para realização da prova o candidato deverá utilizar caneta esferográfica transparente, com tinta de cor azul ou preta.
- 6- Leia atentamente cada questão da prova e assinale, na Folha de Respostas, a opção que a responda corretamente. Exemplo correto da marcação da Folha de Resposta:
- 7- A Folha de Respostas não poderá ser dobrada, amassada, rasurada ou conter qualquer marcação fora dos campos destinados às respostas.
- 8- Na correção da Folha de Respostas, será atribuída nota 0 (zero) às questões não assinaladas, que contiverem mais de uma alternativa assinalada, emenda ou rasura, ainda que legível.
- 9- Você dispõe de 03h30 (três horas e trinta minutos) para fazer a prova, incluindo a marcação da Folha de Respostas. Faça-a com tranquilidade, mas controle seu tempo.
- 10- Você somente poderá deixar definitivamente a sala de prova após 60(sessenta) minutos de seu início. Caso queira levar o caderno de prova, só poderá sair da sala após o término da prova, devendo, obrigatoriamente, devolver ao fiscal a Folha de Respostas devidamente assinada. As provas estarão disponibilizadas no site da FAFIPA ([www.fafipa.org/concurso/](http://www.fafipa.org/concurso/)), a partir da divulgação do Gabarito Preliminar.
- 11- Os 03 (três) últimos candidatos da sala só poderão sair juntos, após a conferência de todos os documentos da sala e assinatura da ata.
- 12- Durante a prova, não será permitida qualquer espécie de consulta ou comunicação entre os candidatos, nem a utilização de livros, códigos, manuais, impressos ou anotações, calculadoras, relógios, agendas eletrônicas, *paggers*, telefones celulares, BIP, *Walkman*, gravador ou qualquer outro equipamento eletrônico. A utilização desses objetos causará eliminação imediata do candidato.
- 13- Os objetos de uso pessoal, incluindo telefones celulares, deverão ser desligados e mantidos dessa forma até o término da prova e entrega da Folha de Respostas ao fiscal.
- 14- Qualquer tentativa de fraude, se descoberta, implicará em imediata denúncia à autoridade competente, que tomará as medidas cabíveis, inclusive com prisão em flagrante dos envolvidos.



**TEXTO PARA AS QUESTÕES 1 e 2.**

**Verão: use protetor solar em dobro**

*Por Natalia Cuminale*

Não é segredo que o bronzeado saudável só é possível se for acompanhado pelo uso de filtro solar, antes, e da hidratação da pele, após a exposição ao sol. Mas, então, por que o câncer de pele avançou tanto nas últimas décadas? Entre as várias razões apontadas pela comunidade médica, uma ganhou atenção especial dos dermatologistas neste ano: em geral, o protetor não é usado adequadamente. Com a proximidade do verão, é hora de aumentar os cuidados. O câncer de pele deveria estar em extinção porque basicamente só possui uma causa - a radiação ultravioleta -, e o protetor solar é um método absolutamente eficaz para evitá-la", explica Omar Lupi, presidente da Sociedade Brasileira de Dermatologia (SBD). "Porém, as pessoas não sabem utilizá-lo. E assim o câncer de pele se tornou o de maior incidência no país e o que mais cresceu na última década".

Banho de sol - Estudos mostram que, em geral, usamos entre 0,39 e 1,3 miligramas de protetor solar por centímetro quadrado de superfície de pele. O ideal seriam 2 miligramas. A partir de uma fórmula matemática, o dermatologista Sergio Schalka da Universidade de São Paulo (USP) conseguiu comprovar que, ao aplicar uma quantidade de protetor solar inferior à recomendada, o fator de proteção oferecido no rótulo é reduzido. "Se uma pessoa aplica metade do volume recomendado de um filtro com FPS 20, ela na verdade recebe a proteção equivalente à de um FPS 8", explica. Pior: por achar que está protegida, ela acaba aumentando sua exposição ao sol.

Por conta dessa preocupação, a Academia Americana de Dermatologia alterou em setembro a indicação mínima de fator de proteção solar de 15 para 30 - recomendação seguida pela SBD. "A pele é cheia de depressões e irregularidades, não visíveis a olho nu. Quando você passa uma quantidade inferior à recomendada, apenas 50% da superfície é protegida", explica Lupi. (Veja, 19/11/2009)

**Questão 01**

**Assinale a alternativa em que o conectivo destacado apresenta o mesmo valor semântico do conectivo grifado no enunciado: "Mas, então, por que o câncer de pele avançou tanto nas últimas décadas?"**

- (A) "Quando você passa uma quantidade inferior à recomendada, apenas 50% da superfície é protegida [...]"
- (B) "O câncer de pele deveria estar em extinção porque basicamente só possui uma causa [...]"
- (C) "Se uma pessoa aplica metade do volume recomendado de um filtro com FPS 20, ela na verdade recebe a proteção equivalente à de um FPS 8 [...]"
- (D) "Com a proximidade do verão, é hora de aumentar os cuidados."
- (E) "Porém, as pessoas não sabem utilizá-lo. "

**Questão 02**

**Segundo o texto, o câncer de pele NÃO foi totalmente erradicado porque**

- (A) nos últimos anos aumentou a incidência da radiação ultravioleta.
- (B) as pessoas não usam adequadamente o protetor solar.
- (C) os protetores solares disponíveis no mercado são de baixa qualidade.
- (D) as pessoas aumentaram o tempo de exposição ao sol.
- (E) em geral, quando da exposição ao sol, a população não faz uso do protetor solar.

**TEXTO PARA AS QUESTÕES 3, 4 e 5.**

**Uma prova de fogo**

Ronaldo França e Ronaldo Soares

Será difícil. Será doloroso. Os fatos ocorridos na semana passada, no Rio de Janeiro, ilustram o tamanho e a complexidade do desafio de elevar a níveis satisfatórios a segurança na cidade que sediará os Jogos Olímpicos de 2016. A dimensão do problema é abismal. Das 1 020 favelas da cidade, 470 estão nas mãos de bandidos. A dificuldade de acesso pelas vielas, a topografia montanhosa e a alta densidade populacional as transformaram em trincheiras. Na cidade, são vendidas 20 toneladas de cocaína por ano, comércio que produz 300 milhões de reais e financia a corrida armamentista das quadrilhas que disputam territórios à bala. Diante dessa realidade – e de cenas assombrosas, como a de um corpo despejado em um carrinho de supermercado e de policiais queimados nos escambros do helicóptero derrubado –, a pergunta que se estampou na imprensa mundial foi: será possível para a cidade sediar a Olimpíada? A resposta existe. Sim, é possível. Mas para isso precisa tomar como norte as palavras do secretário de Segurança do Rio, José Mariano Beltrame. "Foi o nosso 11 de Setembro." A alusão aos ataques terroristas nos Estados Unidos, em 2001, se justifica. Não tanto pela semelhança e gravidade dos acontecimentos, mas pela necessidade de o país inteiro se mobilizar para resolver o problema da segurança do Rio.

Nunca antes os traficantes haviam chegado tão longe. Incumbido do resgate de feridos no confronto – que se estendeu pelos dias seguintes, produzindo 39 mortos, 41 presos e dez ônibus incendiados –, o helicóptero se preparava para pousar pela terceira vez na favela. Alvejado, caiu em chamas, matando três ocupantes. O armamento pesado, capaz até de perfurar blindagens, já está em poder das quadrilhas há mais de dez anos, como demonstram as apreensões feitas pela polícia. Como essas armas chegaram ao topo dos morros e por que continuam ali é a questão central. A polícia carioca tem um histórico de convivência com a bandidagem que a faz a mais corrupta do Brasil. Essa promiscuidade criminosa mina o ambiente de trabalho dos policiais e fortalece os bandidos. Se restavam dúvidas, elas se dissiparam, na semana passada, nas cenas de policiais flagrados em mais um crime. Em vez de prenderem os homens que acabaram de cometer um assassinato, tomaram deles os pertences roubados da vítima, que não socorreram. Uma suposta participação dos policiais será ainda investigada. O governador Sérgio Cabral tem uma avaliação realista sobre a situação de sua polícia. "Estamos longe, muito longe do ideal", diz. Mas garante que isso não interferirá na realização dos Jogos. "Se eles fossem daqui a três meses, não haveria problema. A mobilização das forças de segurança em eventos assim é muito grande. O desafio é construir uma segurança de fato."

O reconhecimento pelos encarregados da tarefa é um bom sinal. Ajuda a desentupir as artérias que levam a uma solução. Muitos dos passos a serem dados são conhecidos, há anos, pelos profissionais de segurança. Fazem parte disso as ocupações permanentes de favelas, iniciadas no ano passado, com resultados animadores. Outra medida em curso é a neutralização de qualquer influência política na indicação de delegados e comandantes de batalhões. São avanços importantes, porém insuficientes. A dificuldade maior, daqui para diante, será admitir que, para mudar, é preciso enfrentar velhos problemas, e assumir responsabilidades sobre eles. (Veja, 28/10/2009)

**Questão 03**

No enunciado: "A alusão aos ataques terroristas nos Estados Unidos, em 2001, se justifica.", ocorre

- (A) sujeito simples.
- (B) sujeito indeterminado.
- (C) sujeito oculto.
- (D) sujeito composto.
- (E) sujeito inexistente.

**Questão 04**

Analise as assertivas e assinale a alternativa correta.

- I. "[...] mas pela necessidade de o país inteiro se mobilizar para resolver o problema da segurança do Rio."
- II. "O armamento pesado, capaz até de perfurar blindagens, já está em poder das quadrilhas há mais de dez anos, como demonstram as apreensões feitas pela polícia."
- III. "Se restavam dúvidas [...]"

Os conectivos destacados expressam, respectivamente, as noções de

- (A) oposição – conformidade – finalidade – condição.
- (B) adição – finalidade – conformidade – condição.
- (C) oposição – finalidade – comparação – condição.
- (D) intensidade – finalidade – conformidade – condição.
- (E) oposição – finalidade – conformidade – condição.

**Questão 05**

De acordo com o texto, a segurança no Rio de Janeiro NÃO chega a níveis satisfatórios porque

- I. há um histórico de corrupção e convivência com criminosos por parte da polícia carioca.
- II. a topografia montanhosa e a alta densidade populacional dificultam a ação da polícia.
- III. o efetivo policial é insuficiente para conter a violência no Rio de Janeiro.
- IV. os bandidos dispõem de armas pesadas obtidas por meio do tráfico de drogas.

- (A) Apenas I e II estão corretas.
- (B) Apenas I e IV estão corretas.
- (C) Apenas I, II e III estão corretas.
- (D) Apenas I, III e IV estão corretas.
- (E) Apenas II e III estão corretas.

**Questão 06**

Analise as assertivas e assinale a alternativa correta.

- I. As Minas Gerais é um estado brasileiro com muitos recursos naturais.
- II. As notas fiscais foram anexas ao relatório.
- III. Na porta da pensão estava escrito: "alugam-se quartos."
- IV. Água de coco também é bom para hidratar.

Em relação à concordância, está(ao) correta(s)

- (A) apenas II, III, e IV.
- (B) apenas I.
- (C) apenas I, II e III.
- (D) apenas I e IV.
- (E) apenas III.

**Questão 07**

**Assinale a alternativa INCORRETA.**

- (A) Não é permitida a entrada de pessoas estranhas.
- (B) Naquela época do ano havia bastantes peixes no lago.
- (C) É proibido a pesca durante a piracema.
- (D) João chegou à loja por volta de meio dia e meia.
- (E) Faz três meses que eles partiram para a Europa.

**Questão 08**

**Assinale a alternativa em que o acento indicativo de crase é indevido.**

- (A) Refiro-me àquelas duas alunas.
- (B) Ele sempre obedeceu às ordens de seus pais.
- (C) A falta de higiene abre caminho às doenças.
- (D) Terminada a votação, procedeu-se à apuração dos votos.
- (E) Chegamos à Curitiba no final da tarde.

**Questão 09**

**Assinale a alternativa correta quanto à regência.**

- (A) Joana aspirava ao ar da manhã.
- (B) Todos os dias, minha mãe assistia aos programas vespertinos.
- (C) Todos os dias, minha mãe assistia os programas vespertinos.
- (D) Os alunos não foram a aula em virtude da chuva.
- (E) Pedro namorava com a prima de seu amigo.

**Questão 10**

**Preencha as lacunas e assinale a alternativa correta.**

**Ao contrário do que muitos \_\_\_\_\_ disseram, o \_\_\_\_\_ do pianista foi adiado \_\_\_\_\_ ele estava gripado.**

- (A) mexeriqueiros / concerto / porque
- (B) mecheriqueiros / concerto / porque
- (C) mexeriqueiros / conserto / porque
- (D) mexeriqueiros / concerto / por que
- (E) mecheriqueiro / conserto / porquê

## CONHECIMENTOS GERAIS E ATUALIDADES

**Questão 11**

**Sobre o aquecimento global é correto afirmar que**

- I. as principais atribuições para o aquecimento global são relacionadas às atividades humanas, que intensificam o efeito de estufa através do aumento na queima de gases de combustíveis fósseis, como petróleo, carvão mineral e o gás natural.
- II. o aquecimento global é contestado pela maior parte dos cientistas integrantes do IPCC (Painel Intergovernamental sobre Mudanças Climáticas).
- III. o aquecimento global está ligado a fenômenos como o degelo nas regiões polares e ao agravamento da desertificação.
- IV. segundo relatório do IPCC, aquecimento global é gerado apenas por fatores naturais e não pela ação humana.

**Estão corretas:**

- (A) Apenas I e II.
- (B) Apenas II e III.
- (C) Apenas I, II e III.
- (D) Apenas I e III.
- (E) I, II, III e IV.

**Questão 12**

**Sobre os combustíveis fósseis é correto afirmar que**

- I. os combustíveis fósseis são recursos naturais não renováveis.
- II. são combustíveis fósseis: o carvão mineral, o petróleo e o gás natural.
- III. os combustíveis fósseis respondem pela maior parte da matriz de energia global.
- IV. o biodiesel representa uma das alternativas ao uso de combustíveis fósseis.

**Estão corretas:**

- (A) Apenas I e II.
- (B) Apenas II e III.
- (C) Apenas I, II e III.
- (D) Apenas I, II e IV.
- (E) I, II, III e IV.

**Questão 13**

**O uso da internet mudou de forma irreversível a vida de milhares de pessoas no mundo. Sobre a rede mundial de computadores é correto afirmar que**

- I. a expansão da internet ocorre de forma desigual, pois enquanto que nos países mais ricos o acesso é mais democratizado, nos países pobres apenas uma pequena parcela das pessoas tem acesso à web.
- II. a internet é uma ferramenta totalmente segura, pois nela não são veiculadas informações falsas e criminosas.
- III. países como a China, o Irã e a Arábia Saudita exercem a censura na internet, controlando o que é veiculado à população.
- IV. dentre os chamados crimes da internet estão: as fraudes bancárias, a pedofilia, o plágio e a difamação.

**Estão corretas:**

- (A) Apenas I e II.
- (B) Apenas II e III.
- (C) Apenas I, II e III.
- (D) Apenas I, III e IV.
- (E) I, II, III e IV.

**Questão 14**

Segundo a ONU, num futuro breve, a água será motivo de grandes disputas e guerras em várias partes do mundo. Sabendo disso, analise as assertivas e assinale a alternativa que aponta as corretas.

- I. Apenas 0,002% da água do planeta está disponível para consumo;
- II. O Brasil é o país mais rico em água, mas a sua distribuição é desigual, haja vista que em algumas regiões há muita fartura enquanto que outras sofrem constantemente com as secas;
- III. O Aquífero Guarani é o principal reservatório subterrâneo de águas e está localizado na América do Sul.
- IV. Dois terços da Terra são cobertos por água, mas 97,5% desse volume é salgado.

- (A) Apenas I e II.  
(B) Apenas II e III.  
(C) Apenas I, II e III.  
(D) Apenas I, II e IV.  
(E) I, II, III e IV.

**Questão 15**

Sobre a urbanização é correto afirmar que

- I. segundo projeções da ONU, em 2050, 70% da população mundial viverá em centros urbanos.
- II. segundo o IBGE, na última década, a população favelada cresceu num ritmo maior ao do resto da população brasileira.
- III. as aglomerações urbanas com mais de 10 milhões de habitantes recebem o nome de megalópoles.
- IV. o Brasil está entre os países menos urbanizados do planeta, haja vista que mais de 83% da população brasileira vive no campo.

Estão corretas:

- (A) Apenas I e II.  
(B) Apenas II e III.  
(C) Apenas I, II e III.  
(D) Apenas I, II e IV.  
(E) I, II, III e IV.

**Questão 16**

Em relação a América Latina, analise as assertivas e assinale a alternativa que aponta as corretas.

- I. O candidato da Frente Ampla, José Pepe Mujica ganhou a eleição no Uruguai, o que demonstra o desgaste dos partidos tradicionais que se uniram no segundo turno, mas não conseguiram derrotar o guerrilheiro ex-Tupamaro.
- II. O Acordo Militar firmado entre o governo colombiano e norte-americano garantem aos militares dos EUA imunidades e o direito de aterrissar em qualquer aeroporto do país.
- III. O governo de Raul Castro, em entrevista recente, assegurou a abertura comercial e

turística para os cubanos radicados nos Estados Unidos que quiserem investir em Cuba.

- IV. As eleições em Honduras mostraram a profunda crise que vive o Partido Liberal, dividido entre partidários e inimigos do golpe. Aqueles fiéis a Zelaya não compareceram às urnas como forma de condenar o regime. A Frente também não participou das eleições, por considerá-las uma “farsa que só serve para legitimar os golpistas”.
- V. O governo boliviano de Evo Morales, em processo de reeleição está criando as condições para o entendimento com o movimento separatista de Santa Cruz, assegurando a autonomia da província como respeito à autodeterminação dos povos.

- (A) Apenas I, II e III estão corretas.  
(B) Apenas I, II e IV estão corretas.  
(C) Apenas I, II e V estão corretas.  
(D) Apenas II, III e IV estão corretas.  
(E) Apenas II, III e V estão corretas.

**Questão 17**

“Em decisão inédita, a administração de Barack Obama aprovou 13 pesquisas com células-tronco embrionárias de humanos para experimentos científicos.” (Folha online). Células-tronco são

- (A) células treinadas para recriar e recuperar células lesionadas por nascimento ou acidente traumático.
- (B) células estacionárias sem ação no corpo humano.
- (C) células que possuem dupla função, pois elimina e recria a célula original.
- (D) células irmãs e rivais entre si.
- (E) células que possuem a melhor capacidade de se dividir dando origem a células semelhantes às progenitoras.

**Questão 18**

O Código de Trânsito Brasileiro – CTB assinala os tipos de infrações como

- (A) leve, média, grave e gravíssima.
- (B) leve, média, pesada e pesadíssima.
- (C) leve, média, grave e seríssima.
- (D) leve, grave, pesada e pesadíssima.
- (E) leve, grave, pesada e seríssima.

**Questão 19**

Sobre o Aquecimento Global, analise as assertivas e assinale a alternativa que aponta as corretas.

- I. A Europa está protegida sobre seus efeitos, pois os maiores problemas estão sendo causados pela expansão econômica da China e do Brasil.
- II. Com o aumento da temperatura, está em curso o derretimento das calotas polares e o aumento do nível das águas dos oceanos, que podem provocar, futuramente, a submersão de muitas cidades litorâneas.
- III. O aumento da temperatura tem provocado tufões, furacões e ciclones em locais antes não ocorridos.
- IV. O Protocolo de Kyoto teve a adesão de todos os países, pois a ameaça de destruição ambiental é real.
- V. O aumento do desmatamento e as queimadas no Brasil e África também contribuem para o aquecimento global e o caos ambiental generalizado.

- (A) Apenas I, II, e IV estão corretas.
- (B) Apenas I, III e V estão corretas.
- (C) Apenas II, III e IV estão corretas.
- (D) Apenas II, III e V estão corretas.
- (E) Apenas III, IV e V estão corretas.

**Questão 20**

No preâmbulo da Constituição da República Federativa do Brasil estão contidas algumas palavras-chave regulam a sociedade brasileira, com exceção de

- (A) estado democrático.
- (B) direitos sociais e individuais.
- (C) igualdade social como valor supremo.
- (D) pluralista e sem preconceitos.
- (E) fundada na harmonia social e comprometida, na ordem interna e internacional.

## CONHECIMENTOS ESPECÍFICOS

**Questão 21**

Assinale a alternativa que apresenta INCORRETA. A situação do parto não se constitui o momento ideal para o aconselhamento relacionado as DST/aids. Diante da necessidade da realização do teste anti-HIV para mulheres que não tiveram a oportunidade durante o pré-natal, é importante que se estabeleça um vínculo e acolhimento mínimo para

- (A) reafirmar sigilo.
- (B) informar da necessidade e vantagem do teste.
- (C) obter o consentimento.
- (D) sinalizar sobre um encontro pré-parto, para uma abordagem mais pormenorizada.
- (E) obter o consentimento, por escrito.

**Questão 22**

É importante que a puérpera que teve seu diagnóstico de HIV/aids, estabelecido na maternidade tenha um bom acolhimento e possa expor suas dúvidas e angústias sobre seu status sorológico e sobre o tratamento, que não tenham sido suficientemente esgotados na maternidade. São aspectos que devem ser enfocados. Analise as assertivas e assinale a alternativa correta.

- I. Significados e percepção, cã da mulher a respeito do resultado positivo.
- II. Sentimentos em relação a sua condição sorológica.
- III. Sentimentos em relação ao bebê.
- IV. Importância na adesão ao tratamento e profilaxia do RN exposto.
- V. Avaliar as dificuldades nas condutas preventivas para a proteção do RN.

- (A) Apenas I, II e IV.
- (B) Apenas II, III, IV e V.
- (C) Apenas I, III, IV e V.
- (D) Apenas I, II, IV e V.
- (E) I, II, III, IV e V.

**Questão 23**

Sobre a Hanseníase assinale a alternativa INCORRETA.

- (A) Um grupo de pacientes pode desenvolver episódios reacionais, que são fenômenos agudos que ocorrem na evolução da doença crônica.
- (B) A reação reversa ocorre mais frequentemente em pacientes com hanseníase tuberculóide e dimorfa.
- (C) A reação tipo 1 (episódios reacionais) caracteriza-se por eritema e edema de lesões e/ou espessamentos do nervo com dor a palpação dos mesmos.
- (D) Na reação tipo 1 a manifestação clínica mais freqüente é o eritema nodoso hansênico.
- (E) Pacientes com hanseníase virchowiana são os mais acometidos por episódios reacionais tipo 2.

**Questão 24**

No tratamento da hanseníase não é eticamente aceitável o uso de qualquer tratamento monoterápico, sendo recomendável, portanto, a associação de drogas. Sobre ao tratamento da hanseníase, relacione as colunas, e em seguida assinale a alternativa que apresenta a sequência correta.

1. Lesão única.
2. Paucibacilares.
3. Multibacilares.

- ( ) Dose única, rifampicina, ofloxacina e minociclina, com alta por cura no momento do diagnóstico.
- ( ) Doze doses mensais.
- ( ) Seis doses mensais.

- (A) 2 – 3 – 1.
- (B) 3 – 2 – 1.
- (C) 1 – 2 – 3.
- (D) 1 – 3 – 2.
- (E) 3 – 1 – 2.

**Questão 25**

Sobre a Hanseníase relacione as colunas e em seguida assinale a alternativa que apresenta a sequência correta.

1. Indeterminada.
  2. Tuberculóide.
  3. Dimorfa.
  4. Virchowiana.
- ( ) Eritema e infiltração difusa, placas eritematosas infiltradas e de bordas mal definidas, tubérculos e nódulos, madarose, lesões das mucosas, com alterações da sensibilidade.
- ( ) Placas eritematosas, eritemato-hipocromicas, bem definidas.
- ( ) Áreas de hipo ou anestesia, parestesias, manchas hipocromicas e/ou eritemato-hipocromicas, com ou sem diminuição da sudorese e rarefação de pelos.
- ( ) Lesões pré foveolares, foveolares e alterações da sensibilidade.

- (A) 1 – 2 – 3 – 4.  
(B) 2 – 3 – 1 – 4.  
(C) 4 – 2 – 1 – 3.  
(D) 4 – 3 – 2 – 1.  
(E) 3 – 2 – 1 – 4.

**Questão 26**

Um sistema de análise de dados ambulatoriais visa captar, processar, analisar e divulgar as informações relativas aos serviços de saúde em atenção primária e seus usuários. Os sistemas são alimentados com a produtividade dos profissionais, gerando varias informações importantes. Assinale a alternativa INCORRETA.

- (A) Avaliação dos atendimentos de grupo e individual como: gestantes, puerperas, hipertensos, diabéticos e tuberculose.
- (B) Avaliação dos serviços de saúde por microárea, unidade, região e município.
- (C) Estudo aprofundado das morbidades.
- (D) Procedimentos realizados.
- (E) Avaliação dos exames complementares solicitados.

**Questão 27**

Assinale a alternativa INCORRETA.

- (A) O enfoque integral a família é uma das atribuições para os integrantes da equipe da estratégia saúde e família (ESF).
- (B) Para a abordagem da ESF é necessária uma postura ética e compromissada, que pressupõe, entre outras questões, conceber o homem como sujeito social capaz de traçar projetos próprios de desenvolvimento.
- (C) As ferramentas do campo da promoção da saúde, como as idéias de construção de ambientes mais saudáveis no espaço familiar, envolvem, além da tecnologia medica, o reconhecimento das potencialidades terapêuticas presentes nas próprias relações familiares, bem como em outras redes sociais existentes na comunidade.
- (D) A ESF busca entender a família em seu espaço social, rico em interações e conflitos.
- (E) Os integrantes da ESF devem compreender a família de forma individual e única.

**Questão 28**

A Estratégia Saúde da Família (ESF) é um modelo de organização dos serviços de atenção Primária a Saúde peculiar ao Sistema Único de Saúde brasileiro. Sobre a ESF assinale a alternativa INCORRETA.

- (A) A ESF tem como princípios doutrinários a universalidade, a integralidade e a equidade.
- (B) A ESF mantém incoerência com os princípios organizativos do SUS: acessibilidade, resolubilidade, regionalização, descentralização e participação popular.
- (C) A ESF prioriza a promoção da saúde.
- (D) A ESF tem o coletivo como seu foco de atenção.
- (E) A ESF, sendo historicamente muito recente, não se constitui em um modelo acabado.

**Questão 29**

Sobre a evolução histórica do SUS e a Estratégia Saúde da Família, assinale a alternativa INCORRETA.

- (A) Na década de 80, visualizou-se uma larga produção normativa infraconstitucional, favorecida pelo surgimento de novos atores sociais, como os secretários municipais de saúde, organizados a partir do Conselho Nacional de Secretários Municipais de Saúde, os secretários estaduais de saúde, organizados a partir do Conselho Nacional de Secretários Estaduais de Saúde, e os Conselheiros de Saúde.
- (B) O atual momento político vivido na construção do SUS no Brasil tem uma grande coerência com o Movimento Sanitário iniciado na década de 80.
- (C) O movimento sanitário "bebeu na fonte" da produção discursiva da década de 70, que estava contaminada pelo materialismo dialético.
- (D) A Reforma Sanitária e a implantação do SUS no Brasil nas três últimas décadas, observou-se que foi extremamente significativa a transformação urbanística, sanitária e de criação de arcabouço jurídico-institucional ocorrida no Brasil no século XX.
- (E) Na década de 90, iniciou-se todo o processo de pactuação infraconstitucional do SUS, tendo sido editada, então, a chamada Lei Orgânica de Saúde brasileira.

**Questão 30**

A Lei Orgânica da Saúde (LOS) é composta de duas Leis Complementares a Constituição. São elas

- (A) Lei 8.080/92 e 8.142/90.  
(B) Lei 8.080/90 e 8.142/90.  
(C) Lei 8.080/92 e NOB 96.  
(D) NOAS 96.  
(E) NOAS-01/02.

**Questão 31**

São atribuições específicas do médico atuante na Estratégia Saúde e Família. Analise as assertivas, e em seguida assinale a alternativa correta.

- I. Consultas clínica aos usuários da área adscrita.
- II. Executar ações de assistência integral em todas as fases do ciclo da vida.
- III. Realizar o pronto atendimento médico nas urgências e emergências.
- IV. Verificar e atestar óbito.
- V. Realizar pequenas cirurgias ambulatoriais.
- VI. Realizar as atividades clínicas correspondentes a ares prioritárias na intervenção na atenção básica, definidas na norma operacional da Assistência a Saúde – NOAS -1996.

- (A) Apenas I, II, III e VI.
- (B) Apenas I, II, IV e VI.
- (C) Apenas I, II, III, IV e V.
- (D) I, II, III, IV, V e VI.
- (E) Apenas II, III e IV.

**Questão 32**

São doenças de notificação compulsória imediata.

- (A) Botulismo, Carbúnculo ou Antrax e Cólera.
- (B) Acidente por animal peçonhento, Cólera e Carbúnculo e Antrax.
- (C) Acidente por animal peçonhento, Cólera e Dengue.
- (D) Dengue, Cólera e Hanseníase.
- (E) Acidente por animal peçonhento, Esquistossomose e Dengue.

**Questão 33**

Sobre à Vigilância Epidemiológica assinale a alternativa INCORRETA.

- (A) Todo e qualquer surto ou epidemia, assim como a ocorrência de agravo inusitado, independentemente de constar na lista de doenças de notificação compulsória, deve ser notificado, imediatamente, às Secretarias Municipais e Estaduais de Saúde e à Fundação Nacional de Saúde/FUNASA.
- (B) É vedado aos gestores municipais e aos estaduais do Sistema Único de Saúde a exclusão de doenças e agravos componentes do elenco nacional de doenças de notificação compulsória.
- (C) O fluxo, a periodicidade e os instrumentos utilizados para a realização da notificação são definidos nas normas do Sistema de Informações de Agravos de Notificação (SINAN/CENEPI/FUNASA).
- (D) As inclusões de outras doenças e agravos deverão ser comunicadas pelos gestores estaduais e municipais do Sistema Único de Saúde à Fundação Nacional de Saúde.
- (E) É vedado aos gestores estaduais e os municipais do Sistema Único de Saúde incluir outras doenças e agravos no elenco de doenças de notificação compulsória, em seu âmbito de competência, de acordo com o quadro epidemiológico em cada uma dessas esferas de governo.

**Questão 34**

Sobre o Sistema de Informação de Agravos de Notificação - Sinan assinale a alternativa INCORRETA.

- (A) Em 1975, a lei que instituiu o Sistema Nacional de Vigilância Epidemiológica também criou a

obrigatoriedade da notificação compulsória de algumas doenças, que era semanalmente realizada pelas unidades de saúde, mediante o preenchimento do boletim semanal de doenças.

- (B) O Sistema De Notificação Compulsória De Doenças (SNCD) apresentava problemas de subnotificação.
- (C) O formulário padrão possui uma única parte: ficha individual de notificação (FIN), que deve ser preenchida por profissionais das unidades assistenciais de saúde.
- (D) O Sistema de Informação de Agravos de Notificação (Sinan) foi idealizado para racionalizar o processo de coleta e transferência de dados relacionados às doenças e agravos de notificação compulsória.
- (E) Os principais indicadores gerados pelo Sinan e SNCD são: taxa ou coeficiente de letalidade de incidência e prevalência.

**Questão 35**

Assinale a alternativa INCORRETA.

- (A) A glomerulonefrite difusa aguda pós-estreptocócica (GNDA PE) é uma síndrome caracterizada pelo acometimento renal agudo e difuso sucedendo uma infecção causada por cepas nefritogênicas de estreptococos beta hemolíticos do grupo A (*Streptococcus pyogenes*) da orofaringe ou da pele.
- (B) A glomerulonefrite difusa aguda, geralmente, se manifesta em crianças.
- (C) Apenas 30% das glomerulonefrites difusa aguda apresentam bom prognóstico, desses 20% apresentam recuperação total.
- (D) A glomerulonefrite difusa aguda apresenta-se, com quadro agudo de edema, oligúria, hematúria e hipertensão.
- (E) As glomerulonefrites associadas às infecções cutâneas têm prognóstico melhor do que as associadas às infecções de vias aéreas superiores (IVAS).

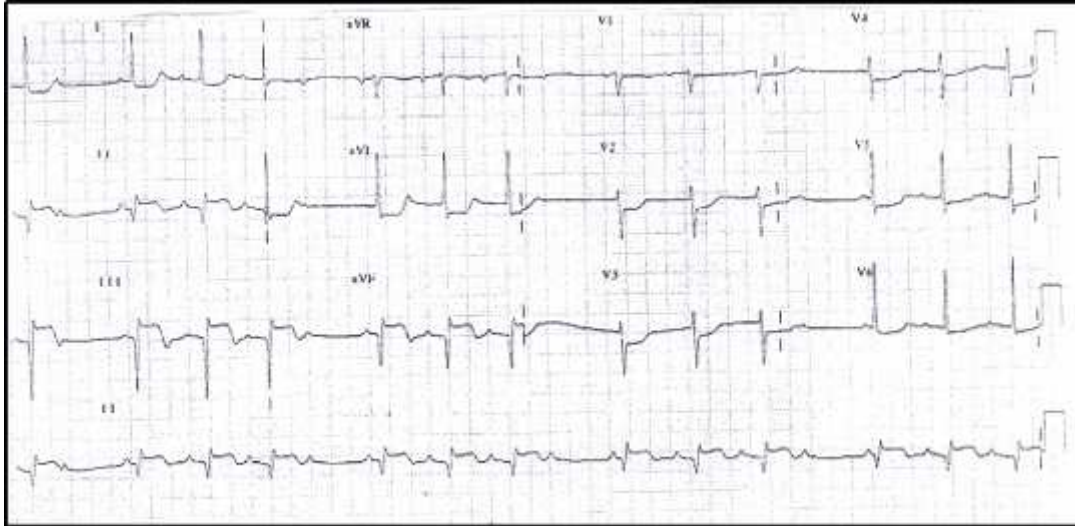
**Questão 36**

Sobre às doenças intestinais inflamatórias (DII), assinale a alternativa INCORRETA.

- (A) A doença de Crohn (DC) é uma afecção inflamatória crônica de etiologia multifatorial, que pode envolver qualquer segmento do trato gastrointestinal.
- (B) A DC é primariamente uma doença de adolescentes e adultos jovens e sua incidência em crianças menores de 1 ano é extremamente rara, existindo poucos relatos na literatura nessa faixa etária.
- (C) A Retocolite Ulcerativa (RC) é uma doença crônica, com características de ser recorrente.
- (D) A interleucina-1 (IL-1) é considerado um mediador inflamatório de pouca relevância nas doenças intestinais inflamatórias.
- (E) As diferenças regionais na frequência das doenças inflamatórias intestinais (DII), bem como aquelas relacionadas à apresentação clínica e à gravidade da doença de Crohn (DC) e da retocolite ulcerativa (RC) podem, provavelmente, ser explicadas por fatores de natureza genética e ambiental.

**Questão 37**

Sobre a imagem todas as alternativas estão corretas, EXCETO.



- (A) Ritmo sinusal, BAV 2º grau Mobitz 1 (Wenckebach).
- (B) Área eletricamente inativa superior (onda Q).
- (C) Eixo do QRS em torno de  $-30^\circ$ ; supra desnivelamento do segmento ST (3mm) em parede inferior (D2, D3 e AVF).
- (D) Supra desnivelamento em D3 maior que D2.
- (E) Infradesnivelamento do segmento ST (2mm) em parede ântero-lateral (V2 a V6, D1, AVL).

**Questão 38**

Sobre os acidentes na infância todas as alternativas estão corretas, EXCETO.

- (A) Os acidentes na infância são um sério problema de saúde pública no mundo. Em geral, as intoxicações exógenas resultam em importante morbidade (alta prevalência), baixa letalidade e tempo de permanência hospitalar prolongado.
- (B) No Brasil, em 2005, os óbitos por acidentes na faixa etária menor de um ano ocuparam o sexto lugar no *ranking* de mortalidade nesse grupo etário. Dentre os fatores externos de mortalidade, os acidentes de transporte constituíram os principais, seguidos das quedas.
- (C) Segundo dados do Sistema Nacional de Informações Tóxico-farmacológicas da Fundação Oswaldo Cruz, no Brasil, no ano de 2005, na faixa etária de zero a cinco anos de idade os principais agentes tóxicos que causaram intoxicações, destacam-se os medicamentos (35%), os domissanitários (18%) e os produtos químicos industriais (9%).
- (D) Na idade de zero até seis meses de idade as intoxicações são decorrentes da administração de medicação ou outras substâncias por pais e/ou responsáveis.
- (E) Na faixa etária de cinco a dez anos de idade tendem a surgir outros tipos de acidentes: à medida que as crianças vão crescendo, afasta-se do ambiente domiciliar, vão se tornando mais independentes e expondo-se, com mais frequência, aos riscos ambientais.

**Questão 39**

Relacione as colunas, e em seguida assinale a alternativa correta..

1. Sarcoma de Ewing
2. Púrpura trombocitopênica idiopática
3. Doença de Hodgkin
4. Linfoma não Hodgkin

- ( ) Responde por cerca de 6% a 10% dos tumores ósseos malignos primários, sendo, portanto, o quarto mais freqüente deste grupo de lesões. Tumor de pequenas células

redondas, agressivo, muito semelhante, do ponto de vista histológico, a outras lesões como linfomas, neuroblastomas metastáticos e alguns tumores indiferenciados.

- ( ) Desordem auto-imune que afeta tanto crianças quanto adultos. Na criança, tem instalação tipicamente aguda e curso auto limitado. Não existem critérios diagnósticos gold standard para defini-la.
- ( ) Raramente se apresenta como doença extranodal (1% dos casos).
- ( ) Raramente se apresenta como doença extranodal (1% dos casos).

- (A) 2 – 3 – 1 – 4.
- (B) 1 – 2 – 3 – 4.
- (C) 1 – 2 – 4 – 3.
- (D) 4 – 2 – 3 – 1.
- (E) 2 – 3 – 4 – 1.

**Questão 40**

Sobre os testes rápidos para o diagnóstico da infecção pelo HIV, assinale a alternativa INCORRETA.

- (A) Dois diferentes tipos de testes, denominados TESTE 1 (T1) e TESTE 2 (T2) devem ser realizados em paralelo, para toda e qualquer amostra coletada.
- (B) Se os dois testes iniciais (T1 e T2), apresentarem resultados positivos, a amostra será considerada positivo para o HIV.
- (C) Se os dois testes iniciais (T1 e T2), apresentarem resultados negativos, a amostra será considerada negativo para o HIV.
- (D) Quando os dois testes iniciais (T1 e T2) apresentarem um resultado discordante, um terceiro teste definirá o resultado da amostra.
- (E) Se os dois testes iniciais (T1 e T2), apresentarem resultados positivos, uma terceira amostra definirá o resultado.

